

**T.C**  
**LAPSEKİ KAYMAKAMLIĐI**  
**LAPSEKİ HALK EĐİTİMİ MERKEZİ MÜDÜRLÜĐÜ**

**LAPSEKİ HALK EĐİTİMİ MERKEZİ**

**2024 - 2028**  
**DÖNEMİ**  
**STRATEJİK PLANI**



*" Halk eğitimin amacı toplum kadar geniş hayat kadar çeşitlidir. Bu manada halk eğitim bir lüks değildir. Bireylerin toplumsal mutluluğu için yerine getirilmesi gereken bir hizmettir. "*

*Mustafa Kemal ATATÜRK*

**Okul/Kurum Bilgileri**

<b>İli: ÇANAĞKALE</b>		<b>İlçesi: LAPSEKİ</b>	
<b>Adres:</b>	Cumhuriyet Mah. Marmara Cd. No:1	<b>Coğrafi Konum (link)</b>	<a href="http://lapsekihem.meb.k12.tr/tema/harita.php">http://lapsekihem.meb.k12.tr/tema/harita.php</a>
<b>Telefon Numarası:</b>	0 286 512 15 02	<b>Faks Numarası:</b>	-----
<b>e- Posta Adresi:</b>	137468@meb.k12.tr	<b>Web sayfası adresi:</b>	<a href="http://lapsekihem.meb.k12.tr">http://lapsekihem.meb.k12.tr</a>
<b>Kurum Kodu:</b>	137468	<b>Öğretim Şekli:</b>	Tam Gün/Tam Yıl



## SUNUŞ

Her alanda olduđu gibi eğitim alanında da planlı hareket etmenin önemi günden güne daha iyi anlaşılmaktadır. Eğitim kurumlarında, özellikle okullarda planlı hareket etme vazgeçilmez bir unsur halini almıştır. Stratejik planlama ise son yıllarda sıkça karşılaştığımız kavramlardan birisi olmuştur.

Bulduğumuz durumu, ulaşmak istediğimiz konumu, bu konuma ulaşabilmek için hangi amaçları kullanmamız gerektiğini ve geldiğimiz noktayı nasıl ölçeceğimizi önceden belirlemenin adıdır stratejik planlama. Bu bilinçle kurumumuzun durumunun tespiti, bu konumdan hangi konuma ulaşmak istediğimizi ve ulaşmak istediğimiz konuma hangi amaçlarla gelebileceğimizi, geldiğimizi belirlemenin adıdır stratejik planlama.

Eğitim, doğası gereği sürekli iyileştirmenin arandığı bir alandır. Eğitimde çağdaşlığı, sadece yeni bilgileri ve teknolojik gelişmeleri eğitime yansıtarak yakalayabilmek mümkün değildir. Sürekli değişen anne-baba (veli) ihtiyaçlarını karşılamak, niteliği değişen eğitim problemleriyle baş etmek de çağdaşlığın gereklerindedir. Toplumun lokomotifini olan eğitimde başarıya ulaşmak; ancak kararlı ve sistemli bir çalışmayla mümkün olabilir.

Hedefleri ve idealleri olan, insanların çağın refah standartlarına ulaştırmayı amaçlayan toplumların değişimi, “isteğe bağlı” değil; bir gereklilik ve olağan bir süreklilik olarak algılanması beklenir. Yakın zamana kadar on yıllara, yüzyıllara yayılan gelişmeler ve değişimler artık yıllara, aylara, hatta günlere sığmaktadır. Yöneticilerin, özellikle eğitim yöneticilerinin bu gerçeği göz önünde bulundurarak yöneticilik alanlarıyla ilgili yaşanan ve yaşanacak olgulara göre yapısal ve davranışsal düzenlemelere gitmeleri beklenir. Bunlarla beraber yöneticilerin, olayları sadece takip eden değil, olayları hazırlayan, oluşturan ve geleceği kestirerek yenilikleri başlatan liderler konumunda olmaları, değişimi doğru algılayan toplumların lider ve yöneticilerinin davranışı olacaktır.

**Zafer ÇELİK**  
**Lapseki Halk Eğitimi Merkezi Müdürü**

## İÇİNDEKİLER

SUNUŞ.....	4
1.GİRİŞ VE STRATEJİK PLANIN HAZIRLIK SÜRECİ.....	8
1.1. Strateji Geliştirme Kurulu Ve Stratejik Plan Ekibi.....	8
1.2. Planlama Süreci.....	9
2. DURUM ANALİZİ.....	10
2.1. Kurumsal Tarihçe.....	12
2.2. Uygulanmakta Olan Stratejik Planın Değerlendirilmesi.....	13
2.3. Mevzuat Analizi.....	14
2.4. Üst Politika Belgeleri Analizi.....	15
2.5.Faaliyet alanları ile Ürün/ Hizmetlerin Belirlenmesi.....	16
2.6. Paydaş Analizi.....	19
2.7. Kuruluş İçi Analiz.....	23
2.7.1. Teşkilat Şeması.....	23
2.7.2. İnsan Kaynakları.....	24
2.7.3. Teknolojik Düzey.....	28
2.7.4. Mali Kaynaklar.....	29
2.7.5. İstatistiki Veriler.....	30
2.8. Çevre Analizi (PESTLE) .....	34
2.9. Güçlü ve Zayıf Yönler ile Fırsatlar ve Tehditler (GZFT) Analizi .....	35
2.10. Tespit ve İhtiyaçların Belirlenmesi.....	37
3. GELECEĞE BAKIŞ .....	38
3.1. Misyon-Vizyon- Temel Değerler .....	39
3.2. Amaç, Hedef ve Performans Göstergesi ile Stratejiler .....	40
4. MALİYETLENDİRME.....	50
5. İZLEME VE DEĞERLENDİRME.....	52
EKLER.....	54



# 1.BÖLÜM

## GİRİŞ VE STRATEJİK PLANIN HAZIRLIK SÜRECİ

# 1. GİRİŞ VE STRATEJİK PLANIN HAZIRLIK SÜRECİ

## 1.1 Strateji Geliştirme Kurulu ve Stratejik Plan Ekibi

Stratejik Planlama çalışmaları, Millî Eğitim Bakanlığı Strateji Geliştirme Başkanlığının 2022-21 Sayılı Genelgesi gereğince başlatılmıştır.

Kurum Müdürü Kurumumuzun üst yöneticisidir. Kurum Müdürünün onayı ile Stratejik Plan çalışmalarını takip etmek, ekiplerden bilgi almak ve çalışmaları yönlendirmek üzere “Lapseki Halk Eğitimi Merkezi Kurum Müdürlüğü Strateji Geliştirme Kurulu ve Stratejik Plan Ekibi” kurulmuştur

*Tablo 1. Strateji Geliştirme Kurulu ve Stratejik Plan Ekibi Tablosu*

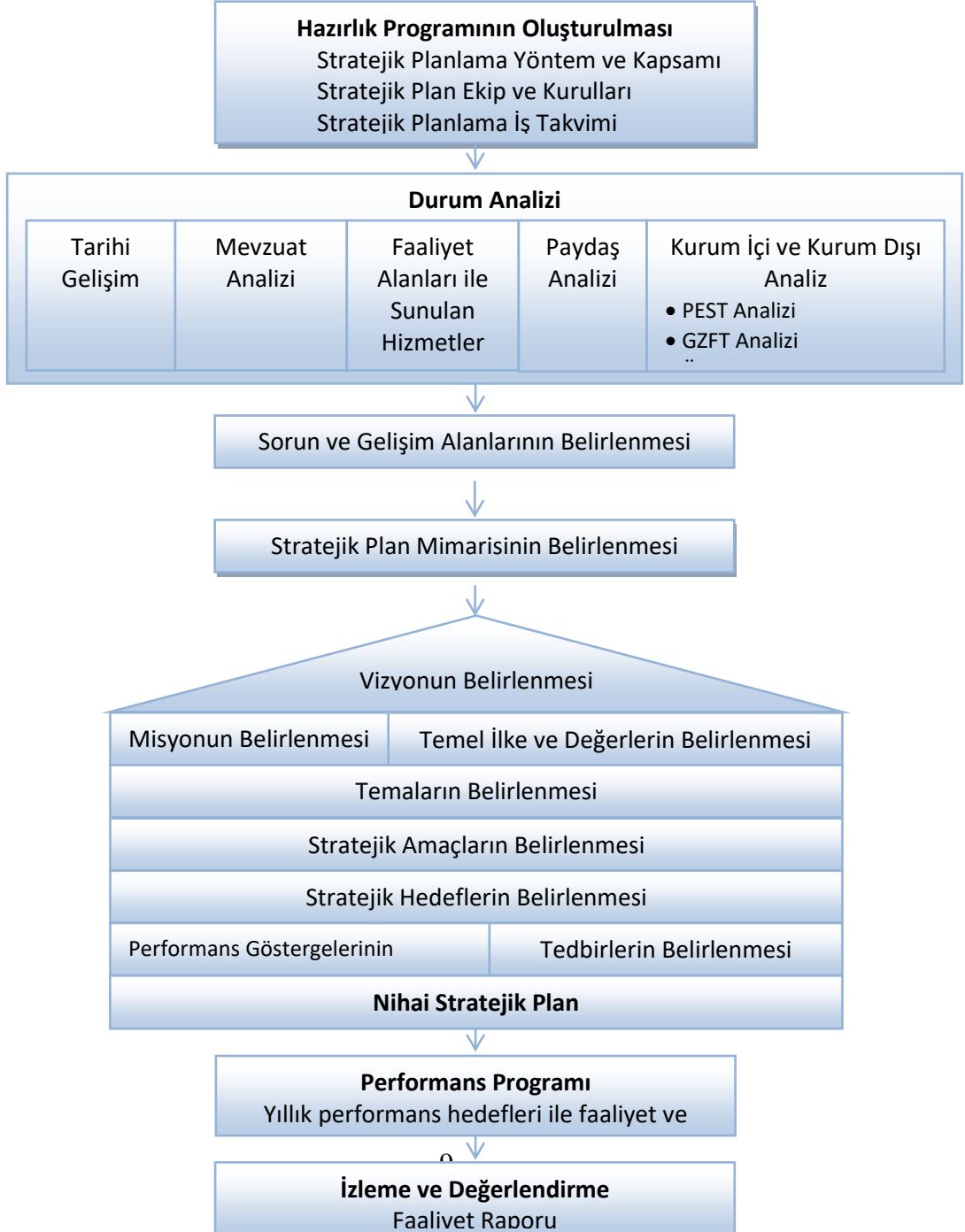
Strateji Geliştirme Kurulu Bilgileri		Stratejik Plan Ekibi Bilgileri	
Adı Soyadı	Ünvanı	Adı Soyadı	Ünvanı
Zafer ÇELİK	Müdür	Farah Tuba ÇETKİN	Müdür Yrd.
Pınar ÇAKMAK	Müdür Yrd.	Nedim BAL	Öğretmen
Züleyha BİLGİÇ	Öğretmen	Sinan GÖÇMEN	Öğretmen
Fatma KIZILKAYA	Öğretmen	Sinem CANDAN	Öğretmen
Nurgül CEYHAN	Okul Aile Birliği Bşk.	Hatice ENGİN	Usta Öğretici



## 1.2 Planlama Süreci

2024-2028 dönemi stratejik plan hazırlanma süreci Strateji Geliştirme Kurulu ve Stratejik Plan Ekibinin oluşturulması ile başlamıştır. Ekip tarafından oluşturulan çalışma takvimi kapsamında ilk aşamada durum analizi çalışmaları yapılmış ve durum analizi aşamasında, paydaşlarımızın plan sürecine aktif katılımını sağlamak üzere paydaş anketi, toplantı ve görüşmeler yapılmıştır. Durum analizinin ardından geleceğe yönelim bölümüne geçilerek okulumuzun/kurumumuzun amaç, hedef, gösterge ve stratejileri belirlenmiştir.

**Tablo 2. Stratejik Plan Hazırlama Modeli**



# **2.BÖLÜM**

## **DURUM ANALİZİ**

## 2. DURUM ANALİZİ

Stratejik planlama sürecinin ilk adımı olan durum analizi, kurumumuzun “neredeyiz?” sorusuna cevap vermektedir. Kurumumuzun geleceğe yönelik amaç, hedef ve stratejiler geliştirebilmesi için öncelikle mevcut durumda hangi kaynaklara sahip olduğu ya da hangi yönlerinin eksik olduğu ayrıca, kurumumuzun kontrolü dışındaki olumlu ya da olumsuz gelişmelerin neler olduğu değerlendirilmiştir. Dolayısıyla bu analiz, kurumumuzun kendisini ve çevresini daha iyi tanımasına yardımcı olacak ve stratejik planın sonraki aşamalarından daha sağlıklı sonuçlar elde edilmesini sağlayacaktır.

Durum analizi bölümünde, aşağıdaki hususlarla ilgili analiz ve değerlendirmeler yapılmıştır;

- Kurumsal tarihçe
- Uygulanmakta olan planın değerlendirilmesi
- Mevzuat analizi
- Üst politika belgelerinin analizi
- Faaliyet alanları ile ürün ve hizmetlerin belirlenmesi
- Paydaş analizi
- Kuruluş içi analiz
- Dış çevre analizi (Politik, ekonomik, sosyal, teknolojik, yasal ve çevresel analiz)
- Güçlü ve zayıf yönler ile fırsatlar ve tehditler (GZFT) analizi
- Tespit ve ihtiyaçların belirlenmesi

## 2. 1. Kurumsal Tarihçe

Durum analizi bölümünde kurumumuzun mevcut durumu ortaya konularak neredeyiz sorusuna yanıt bulunmaya çalışılmıştır. Bu kapsamda kurumumuzun kısa tanıtımı, kurum künyesi ve temel istatistikleri, paydaş analizi ve görüşleri ile kurumumuzun Güçlü, Zayıf, Fırsat ve Tehditlerinin (GZFT) ele alındığı analize yer verilmiştir.

### Kurumun Kısa Tanıtımı

Kurumumuzun kurulduğu 1963 yılından itibaren Lapseki Halk Eğitimi Merkezi Müdürlüğü adı altında açılmış olup, halen aynı adla hizmet vermektedir. Lapseki Halk Eğitimi Merkezi Müdürlüğü'nün Kurum tipi B'dir. Halk Eğitimi Merkezi Müdürlüğümüzün 20.08.2001 tarih ve 428/243 sayılı teklifiyle, Çanakkale İl Mesleki Eğitim Kurulu'nun 05.09.2001 tarih ve 2001/ 3 no'lu kararıyla, merkezimizce "Tam Gün Tam Yıl Eğitim" uygulamasına geçilmiştir. Bu uygulama ile 07.00-24.00 saatleri arasında hafta sonu ve yaz tatillerinde de eğitim ve öğretim hizmetleri merkezimizce planlanarak yürütülmektedir.

Lapseki Halk Eğitimi Merkezi Müdürlüğü 2018 yılında faaliyete geçen Hükümet Konağına yönetim kadrolarıyla taşınmış olup Milli Emlak tarafından tahsis edilen binada kurs hizmetlerini sürdürmektedir. Binamız tek katlı olup doğalgaz ile ısıtılmaktadır. Kurumumuza ait hizmet binasında 5 derslik bulunmaktadır. Derslikler Yabancı Dil Sınıfı, Okuma-Yazma Sınıfı, Bilgisayar Laboratuvarı, El Sanatları Teknolojisi Sınıfı ve Giyim Üretim Teknolojileri Sınıfı şeklindedir ve bu sınıflar kurslarımız için kullanılmaktadır. Sınıf Öğretmenliği, İngilizce Öğretmenliği, Bilişim Teknolojileri Öğretmenliği, El Sanatları Teknolojisi Öğretmenliği, Giyim Üretim Teknolojisi Öğretmenliği alanında 5 kadrolu öğretmenimiz, 1 memur ve 1 hizmetli görev yapmaktadır. Ayrıca el sanatları teknolojisi, giyim üretim teknolojisi, hayvancılık, avcılık, hijyen, kalorifer ateşçiliği, okuma yazma, meslek edindirme vb. kurslarda usta öğreticiler görev yapmaktadır. Yabancı dil olarak A1, A2 ve B1 İngilizce kursları verilmektedir. İlçemizin okullarında öğrencilere çeşitli kurslar planlanmaktadır. Kurumumuzda Açık öğretim işlemleri yapılmakta, kitapları ücretsiz olarak öğrencilerine dağıtılmaktadır. Binamızda bu kitaplar için ayrı bir bölüm bulunmaktadır. Kurumumuzca açılan kurslarda kurs yeri olarak ilçemizde bulunan tüm okullar, Lapseki, Çardak ve Umurbey Belediyesinin uygun gördüğü binalar, köylerde muhtarlıkların sağlamış olduğu binalar, Şahinli Köyü Yaşam Merkezi, Yeniceköy Yaşam Merkezi ve usta öğreticilerin kendi imkanlarıyla hazırlamış olduğu ders yapılabilecek uygun yerler kullanılmaktadır. Her eğitim öğretim yılı başında öğretmenlerimiz tarafından alan taramaları yapılarak ilçenin ihtiyacı olan kurslar belirlenip sene içerisinde planlaması yapılmaktadır. Ayrıca sosyal medya aracılığıyla yaygınlaştırma faaliyetleri sürdürülmektedir. Açılmış olan kursların tanıtımı yine sosyal medya aracılığıyla yapılmaktadır. Açılacak olan kurslar için sosyal medyada duyurular yapılmaktadır. Hayat Boyu Öğrenme Haftasında kursiyerlerin eğitim aldığı alanlardaki ürettiği ürünler sergilenmekte ve böylece yaygınlaştırma faaliyeti gerçekleştirilmekte olup halkın kurslar hakkında bilgi edinmesi sağlanmakta ve kurslara olan ilginin artırılması için çaba sarf edilmektedir. Ücretsiz üniversite hazırlık kursları için yeterli sayıda talepler olursa mezun öğrenciler için destekleme yetiştirme kursları planlanmaktadır. Meslek edindirme kursları sayesinde vatandaş ilgi duyduğu alanda kendini geliştirmekte ve ülke ekonomisine katkı sağlayacak bir iş edinmede gerekli eğitimi almaktadır. Okuma yazma kursları ile ilçe merkezinde ve köylerde ileri yaşta okuma yazma bilmeyen vatandaşlara dersler verilmekte ve okuryazarlık oranı artırılmaya çalışılmaktadır.

## 2.2 Uygulanmakta Olan Stratejik Planın Değerlendirilmesi

2019 yılından itibaren uygulanan Lapseki Halk Eğitimi Merkezi Müdürlüğü 2019-2023 Stratejik Planı; stratejik plan hazırlık süreci, durum analizi, misyon-vizyon, temel değerler, amaç-hedef ve eylemler, maliyetlendirme, izleme ve değerlendirme olmak üzere altı bölümden oluşturulmuştur. Bunlardan izleme ve değerlendirme faaliyetlerinde stratejik planın ve bir yıllık gelişim planının izlenmesi yer alırken; amaçlar hedefler ve eylemler kısmında stratejik plana temel teşkil eden stratejik amaç, stratejik hedef, performans göstergesi ve stratejiler yer almaktadır. Bu bölüm ise eğitim ve öğretime erişim, eğitim ve öğretimde kalite ve kurumsal kapasite olmak üzere üç tema halinde yapılandırılmıştır. Söz konusu üç tema altında 3 stratejik amaç, 6 stratejik hedef, 23 performans göstergesi ve 18 stratejiye yer verilmiştir. Bunlarla ilgili göstergeler değerlendirildiğinde aşağıdaki hususlar ön plana çıkmıştır.

Okuma yazma bilmeyenlerin oranına yönelik yapılan çalışmalarda 2019-2023 Dönemi hedeflerine ulaşarak özellikle ilçemize dışardan gelen vatandaşlarımıza yoğun bir şekilde okuma yazma kursları açılmıştır.

2019-2023 Dönemi arası hayat boyu öğrenme kurslarının katılım oranı hedeflenen oranın 2 katına aşarak %36,5 seviyesine kadar yükselmiştir.

İstihdama yönelik yapılan işbirliği çalışmaları kapsamında özel sektörle açılan kurslar 2019-2023 Dönemi hedeflerine ulaşarak kurslara oran olarak %10'luk dilime ulaşmıştır. Ancak DYK'lara katılan öğrencilerin oranı 2019-2023 Dönemi hedeflerine ulaşamamıştır. Yapılan değerlendirme çalışmalarında ilçemizin Çanakkale Merkez ve Gelibolu İlçesine konumundan dolayı sınava hazırlık öğrencileri buralarda bulunan özel öğretim kurslarına katılmaktadır.

Özel Eğitime ihtiyaç duyan bireylere yönelik açılan kurs ve faaliyet sayıları 2019-2023 Dönemi hedeflerine ulaşmıştır. İlçemizde bulunan Özel Eğitim ve Rehabilitasyon Merkezleriyle güçlü iş birliği içerisinde kurslar devam etmektedir.

2019-2023 yılları arasında Hayat Boyu Öğrenme kapsamında sunulan hizmetlerin çeşitliliği artırılarak 141 farklı dalda kurs açılmış ve yıllara oranla etkinlik sayılarında belirlenen hedeflere ulaşarak paydaşların memnuniyeti artırılmıştır.

2019-2023 dönemi hedeflerinde yer alan kurumsal kapasitenin artırılmasına yönelik çalışmalarla hedeflere ulaşarak mesleki eğitime yönelik atölye sayısı kurum dışında artırılmıştır. Yerel yönetimler ve STK'lar ile yapılan iş birliği çalışmaları ile kurs ve etkinlik alanları artırılmıştır. 2019-2023 Dönemi kurum dışında açılan kurs sayısı belirlenen hedeflerin %45 üzerine çıkmıştır.

## 2.3 Mevzuat Analizi

**Tablo 3. Mevzuat Analizi**

YÜKÜMLÜLÜK	DAYANAK	TESPİTLER	İHTİYAÇLAR
Kurumumuz “Dayanak” başlığı altında sıralanan Kanun, Kanun Hükmünde Kararname, Tüzük, Genelge ve Yönetmeliklerdeki ilgili hükümleri yerine getirmek	-10.07.2018 tarihli ve 30474 sayılı Cumhurbaşkanlığı Teşkilatı Hakkında Cumhurbaşkanlığı Kararnamesi (M.d. 309) • T.C. Anayasası - 1739 Sayılı Millî Eğitim Temel Kanunu		
Eğitim-öğretim hizmetleri, insan kaynaklarının gelişimi, halkla ilişkiler, stratejik plan hazırlama, stratejik plan izleme-değerlendirme süreci iş ve işlemleri” faaliyetlerini yürütmek	- 657 sayılı Devlet Memurları Kanunu - 5018 ve 5436 Sayılı Kamu Mali Yönetimi ve Kontrol Kanunu, - Kamu idarelerinde Stratejik Planlamaya İlişkin Usul ve Esaslar Hakkında Yönetmelik, - Strateji Geliştirme Birimlerinin Çalışma Usul ve Esasları Hakkında Yönetmelik, - DPT Tarafından Hazırlanan Kamu Kuruluşları İçin Stratejik Planlama Kılavuzu,	Hayat boyu öğrenmenin, bir kavram, yapı, süreç ve sistem olarak yeniden yapılandırılarak toplumsal yaygınlığının artırılması daha önce hiç olmadığı kadar önemli olmuştur. Bu doğrultuda 21. yüzyılın becerileri için toplumsal sorun alanlarıyla birlikte bireysel ve mesleki gelişime yönelik farkındalık ve yetkinlik kazanılmasına dair etkinlikler düzenlenmelidir.	Bireylerin iş ve yaşam kalitelerini yükseltmek amacıyla hayat boyu öğrenmeye katılım ve tamamlama oranlarının artırılması yönünde çalışmaların yapılması
Resmi kurum ve kuruluşlar, sivil toplum kuruluşları ve özel sektörle mevzuat hükümlerine aykırı olmamak ve faaliyet alanlarını kapsamak koşuluyla protokoller ve diğer işbirliği çalışmalarını yürütmek	- Millî Eğitim Bakanlığı Eğitimde Stratejik Planlama Kılavuzu - B.08.0.SGB.0.03.01.06/2673 sayılı 19-06-2006 tarihli GENELGE 2006/55 - Millî Eğitim ile İlgili Mevzuat, - Millî Eğitim Strateji Belgesi, - Bakanlık Faaliyet Alanı ile İlgili Ulusal, Bölgesel ve Sektörel Plan ve Programlar, - Millî Eğitim Şura Kararları, - Millî Eğitim Bakanlığı Hayat Boyu Öğrenme Kurumları Yönetmeliği		
Zorunlu eğitim dışında, eğitim ve öğretimi hayat boyu devam edecek şekilde yaygınlaştırmak amacıyla çalışmalar yapmak, bunları uygulamak, izlemek ve değerlendirmek			
Yaygın eğitim ve öğretim ile açık öğretim hizmetlerini yürütmek			
Örgün eğitim sistemine girmemiş, herhangi bir eğitim kademesinden ayrılmış veya bitirmiş vatandaşlara yaygın eğitim yoluyla genel veya meslekî ve teknik öğretim alanlarında eğitim ve öğretim vermek			

## 2.4 Üst Politika Belgeleri Analizi

*Tablo 4. Üst Politika Belgeleri Analizi*

Üst Politika Belgesi	İlgili Bölüm/Referans	Verilen Görev/İhtiyaçlar
5018 sayılı Kamu Mali Yönetimi ve Kontrol Kanunu	<ul style="list-style-type: none"><li>• 9. Madde,</li><li>• 41. Madde</li></ul>	Kurum Faaliyetlerinde bütçenin etkin ve verimli kullanımı Stratejik Plan Hazırlama İzleme ve Değerlendirme Çalışmaları
30344 sayılı Kamu İdarelerinde Stratejik Plan Hazırlamaya İlişkin Usul ve Esaslar Hakkında Yönetmelik (26 Şubat 2018)	Tümü	5 yıllık hedefleri içeren Stratejik Plan hazırlanması
2023-2025 Orta Vadeli Program	Tümü	Bütçe çalışmaları
MEB 12. Kalkınma Plan Politika Önerileri	Önerilen politikalar	Hedef ve stratejilerin belirlenmesi
MEB Kalite Çerçevesi	Tümü	Hedef ve stratejilerin belirlenmesi
MEB 2024 Bütçe Yılı Sunuşu	Tümü	Bütçe çalışmaları
2017-2023 Öğretmen Strateji Belgesi	Tümü	Hedef ve stratejilerin belirlenmesi
OECD 2023 Raporu	Türkiye verileri	Stratejilerin belirlenmesi
2022-2023 MEB İstatistikleri	Yaygın Eğitim İstatistikleri	Hedef ve göstergelerin belirlenmesi
Kamu İdareleri İçin Stratejik Plan Hazırlama Kılavuzu (26 Şubat 2018)	Tümü	5 yıllık hedefleri içeren Stratejik Plan hazırlanması
2022/21 sayılı Genelge, 2024-2028 Stratejik Plan Hazırlık Çalışmaları ((06.10.2022)	Tümü	2024-2028 Stratejik Planının Hazırlanması
MEB 2024-2028 Stratejik Plan Hazırlık Programı (06.10.2022)	Tümü	2024-2028 Stratejik Planı Hazırlama Takvimi
MEB 2024-2028 Stratejik Planı	Tümü	MEB Politikaları Konusunda Taşra Teşkilatına Rehberlik
Çanakkale İl Milli Eğitim Müdürlüğü 2024-2028 Stratejik Planı	Tümü	Amaç, hedef, gösterge ve stratejilerin belirlenmesi
Lapseki İlçe Milli Eğitim Müdürlüğü 2024-2028 Stratejik Planı	Tümü	Amaç, hedef, gösterge ve stratejilerin belirlenmesi

## 2.5 Faaliyet Alanları ile Ürün/Hizmetlerin Belirlenmesi

*Tablo 5. Faaliyet Alanlar/Ürün ve Hizmetler Tablosu*

<b>A. FAALİYET ALANI : OKUL YÖNETİM HİZMETLERİ</b>
1. İş ve işlemleri mevzuatlarına uygun yürütme,
2. Kişisel mesleki gelişimini sağlama,
3. Üstlerini yaptığı işle ilgili bilgilendirme,
4. Görev dağılımı,
5. Okula gelen ilgilileri bilgilendirme,
6. Kurul ve komisyonlara katılma,
7. Çalışanlara rehberlik etme,
8. Sınıflara, toplantı odalarına ve bürolara rehberlik amaçlı ziyaretlerde bulunma,
9. Periyodik toplantılar yapma,
10. Çalışanları karar sürecine ortak etme,
11. Personelini ziyaret ederek motive etme,
12. Personelin ve kendisinin gelişimini sağlama,
13. Eğitimle ilgili yerel ve genel haberleri takip etme,
14. Basın ve halkla ilişkiler işlemlerini yürütme,
15. Bilgi edinme başvurularını cevaplandırma,
16. Web sitesinin güncellenmesini sağlama,
17. Okulda yapılan çalışmaları kamuoyuyla paylaşma,
18. MEBBİS ile ilgili işlemlerin yürütülmesini takip etme,
19. Kurumun elektronik haberleşme işlemlerini takip etme,
20. Resmi yazışmaların kurallarına uygun yürütülmesini sağlama,
21. Gelen-giden evrak işlemlerini yürütme,
22. Arşiv işlemlerini yürütme,
23. Mesai saatlerini uygulama,
24. Zamanlı işleri takip etme,
25. Türk Bayrağının, Mevzuatı'na göre muhafaza edilmesini sağlama,
26. Okul aile birliği ile ilişkileri sağlama
<b>B. FAALİYET ALANI: STRATEJİ GELİŞTİRME</b>
1. Kurumun stratejik planının hazırlanmasını sağlama,
2. Stratejik planının uygulanmasını takip etme,
3. Kurumsal projeleri takip etme,
4. Zümrelerde ya da birimlerde yapılmak istenilen araştırma taleplerini değerlendirme,
5. İyi örneklerin değerlendirilerek yaygınlaştırılması için projelendirme,
6. Eğitim Çalışmalarındaki projeleri yürütme,



7. Brifing dosyasını hazırlamak ve güncel tutulmasını sağlama,
8. Birimlerle istatistikî bilgilerin paylaşılmasını sağlama,

### **C. FAALİYET ALANI: EĞİTİM ÖĞRETİM HİZMETLERİNİN YÖNETİMİ**

1. Kurumdaki eğitimin düzenli yürütülmesini sağlama,
2. Bölgede okuma- yazma kurslarının yaygınlaştırılması için tedbirler alma,
3. İlçe Milli Eğitim Müdürlüğünden gelen sağlık, beslenme, çevre, trafik vb. hizmetlerle ilgili eğitici programları uygulama,
4. Kursiyerlerin öz güvenini, başarılarını, topluma değer katma ve üretme becerilerini geliştirici çalışmalar yapma
6. Kurumun zaman çizelgesini hazırlama,
7. Eğitim ve öğretimi hayat boyu devam edecek şekilde yaygınlaştırmak amacıyla, her yaş ve kademedeki vatandaşlara yaygın eğitim yoluyla çeşitli öğrenme alanlarında, genel veya mesleki ve teknik kurslar açmak
8. Kursiyerleri ve halkı tehdit ve tehlikelere karşı koruyucu, bilinçlendirici çalışmalar yapma,
9. Dezavantajlı kesimde yer alan yetişkinlere temel beceri ihtiyaçları doğrultusunda eğitim ve öğretim verilmesini sağlamak
10. Kursların başarısını artırmaya yönelik çalışmalar yapma,
11. Kurslardaki öğretim ortamlarının etkin kullanımının takibini yapma,
12. Vatandaşların çevre duyarlılığını artırıcı faaliyetlerin düzenlenmesini sağlama,
13. Tüm çalışanlara, kursiyerlere ve vatandaşlara tasarruf bilinci kazandırma,
14. Bireylerin iş ve yaşam kalitelerini yükseltmek amacıyla hayat boyu öğrenmeye katılım ve tamamlama oranlarının artırılması,
15. Çeşitli spor dallarına yönelik çalışmalar düzenleme,
16. Sosyal-sportif-kültürel çalışmalar yapma ve katılma,
17. Millî bayram ve mahallî günlerle ilgili törenlere katılma,
18. Gezilerle ilgili işlemleri yürütme,

### **D. FAALİYET ALANI: MADDİ KAYNAKLARIN YÖNETİMİ**

1. Ödenek talep ve takip işlerini yürütme,
2. Satın alma işlemlerini yürütme,
3. Onarım işlemlerinin yapılmasını sağlama,
4. Kurum binasının tabii afetlere karşı gerekli tedbirlerinin alınmasını sağlama,
5. Okul eğitim ortamlarının iyileştirilmesini takip etme,
6. Tesis ve araç-gereçlerinin periyodik bakımının yapılmasını sağlama,
7. Kurumun fizikî kapasitelerinin aktif kullanımını sağlama,
8. Kurumun teknik kontrollerini yaptırma,
9. Kurumun ısıtma, soğutma ve havalandırma tesisatlarının periyodik bakımlarını yaptırma,
10. Kurumun teknik ve teknolojik donanımını sağlama,
11. Haberleşme işlerini yürütme,
12. Kurumun su, elektrik, doğalgaz abonelik, sarfiyat, haberleşme işlemlerini yürütme,

<b>E. FAALİYET ALANI: İNSAN KAYNAKLARI YÖNETİMİ</b>
1.Derece, kademe, terfi ve intibak işlemlerinin takip edilmesini sağlama,
2.Personelin izin işlemlerinin yürütülmesini sağlama,
3.Personelin emeklilik işlemlerinin yürütülmesini sağlama,
4.Özlük dosyasının tutulmasını sağlama,
5.MEBBİS'te personel bilgilerinin güncel olmasını sağlama,
6.Sendika işlemlerinin yürütülmesini sağlama,
7.Kısmi zamanlı personele oryantasyon eğitimi sağlama,
8.Personelin sağlık işlemlerini yürütme,
9.Öğretmen kimlik kartları başvurularını sağlama,
10. Her türlü görevlendirme işlemlerini yürütme,
11. Personelin başlama/ayırılma işlemlerini yürütme,
12. Ders ücreti karşılığı görevlendirme işlemlerini takip etme,
13. Okulun personel ve öğretmen dağılımını sağlama,
14. Personelin maaş, ek ders, yolluk vs. işlemlerini yürütme
15. Hizmet içi eğitim ihtiyaçlarını belirleme,
16. Personelin hizmet içi eğitim yoluyla eğitilmesini sağlama,
17. Öğretmen kimlik kartları başvurularını sağlama,
18. Personelin temel ve hazırlayıcı eğitim almalarını sağlama,
19. Askerlikle ilgili işlemleri yürütme,
<b>F. FAALİYET ALANI : İNCELEME-DENETİM HİZMETLERİ</b>
1. Kurum içindeki şikâyetlerin değerlendirilmesini sağlama,
2. Ön inceleme işlemlerinin yürütülmesini takip etme,
3. Görevden uzaklaştırma işlemlerini takip etme,
4. Geçirilen teftiş ve denetim sonuçlarını inceleme ve değerlendirme,
5. Kurumdaki iş ve işlemlerin denetime hazır bulunulmasını sağlama,
<b>G. FAALİYET ALANI : ÖZEL EĞİTİM ve REHBERLİK HİZMETLERİ</b>
1. Kurumdaki rehberlik faaliyetlerini planlama,
2. Engelli bireyler için fiziksel düzenlemeler yapılmasını sağlama,
3. Engelli kursiyerlerin iş ve işlemlerini düzenleme,
4. Engelliler için kurslar planlama
<b>H. FAALİYET ALANI: SİVİL SAVUNMA</b>
1. Sivil savunma tedbirleri alma,
2. Sivil savunma planının ve tatbikatlarının yapılmasını sağlama,
3. Plandaki görev dağılımını yapma, ilgililere tebliğ etme,
4. Okul ve kurumların elektrik tesisatının periyodik bakımını yaptırma,
5. Okulun sabotaj ve afetlere karşı hazır olmasını sağlama,

## 2.6 Paydaş Analizi

Merkezimizin gelişebilmesi, eğitim kalitesini artırabilmesi, çağdaş ve modern eğitim teknolojileri ile donatılabilmesi ancak tüm paydaşlarının desteği ile mümkün olabilecektir. Bu amaçla merkezimizin paydaşlarını belirleyerek onların durumlarını da dikkate alacak şekilde stratejiler belirlenmiştir. Tüm paydaşların, ortak bir iyileşme ve kalite geliştirmesi sağlayabilmesi için karşılıklı bilgilendirilme ve görüş alışverişi yapılması gerekliliği çerçevesinde belirli dönemlerde paydaş analizi çerçevesinde toplantılar düzenlenmesi ve gerekli durumlarda anket yapılması planımızda yer almaktadır.

Merkezimizin bu kapsamda paydaşları belirlenmiştir ve öncelik tablosu oluşturularak anket çalışmasının sonuçları paylaşılmıştır.

**İç Paydaşlar**  
Kurum müdürü,  
Müdür yardımcıları,  
Öğretmenler, Öğrenciler,  
Destek personeli  
Okul Aile Birliği Üyeleri

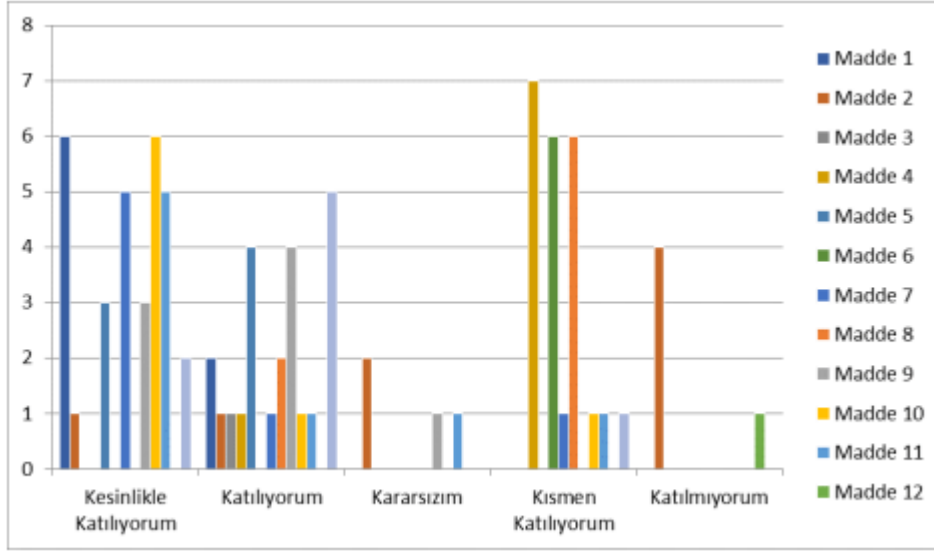
**Dış Paydaşlar**  
Milli Eğitim Bakanlığı  
Hayat Boyu Öğrenme  
Müdürlüğü  
Valilik  
İl ve İlçe Millî Eğitim  
Müdürlükleri,  
Lapseki Kaymakamlığı  
Kamu Kurum ve  
Kuruluşları,  
Muhtarlar,  
Sivil Toplum ve Özel  
Sektör Kuruluşları

**Yararlanıcılar**  
Öğrenci / Kursiyer.  
Sivil Toplum Kuruluşları.  
Resmi Kurum ve  
Kuruluşlar

*Tablo 6. Paydaş Sınıflandırma ve Önceliklendirme Tablosu*

<b>PAYDAŞLAR</b>	<b>İÇ PAYDAŞ</b>	<b>DIŞ PAYDAŞ</b>	<b>ÖNCELİĞİ</b> (5 Yüksek Öncelik -1 Düşük Öncelik)
Millî Eğitim Bakanlığı		x	5
Valilik		x	3
İl Millî Eğitim Müdürlüğü		x	4
Kaymakamlık		x	4
İlçe Millî Eğitim Müdürlüğü		x	5
Öğretmenler	x		5
Öğrenciler/Kursiyer	x		5
Veliler	x		2
Okul Aile Birliği	x		5
Diğer çalışanlar	x		3
Lapseki ÇOMÜ Meslek Yüksek Okulu		x	3
Lapseki Belediyesi		x	4
Güvenlik Güçleri (Emniyet, Jandarma)		x	2
Muhtarlık		x	3
Sivil Toplum Kuruluşları		x	3
Özel Sektör ve İşletmeler		x	3

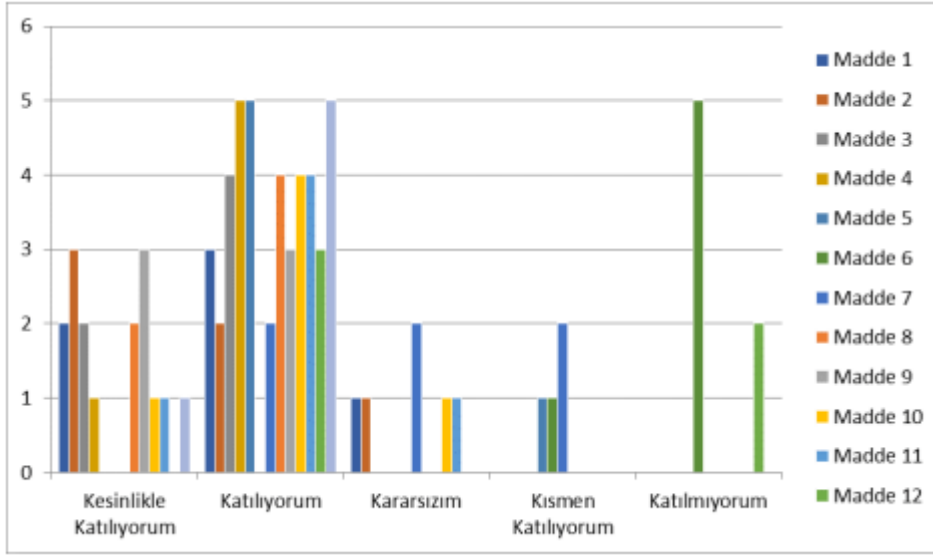
Paydaş anketlerine ilişkin ortaya çıkan temel sonuçlar şu şekildedir



Şekil 1 Öğrenci Görüş ve Değerlendirmeleri Anketi

## Maddeler

1. Öğretmenlerimle ihtiyaç duyduğumda rahatlıkla görüşebilirim
2. Okul müdürü ile ihtiyaç duyduğumda rahatlıkla konuşabiliyorum.
3. Okulun rehberlik servisinden yeterince yararlanabiliyorum.
4. Okula ilettiğimiz öneri ve isteklerimiz dikkate alınır.
5. Okulda kendimi güvende hissediyorum.
6. Okulda öğrencilerle ilgili alınan kararlarda bizlerin görüşleri alınır.
7. Öğretmenler yeniliğe açık olarak derslerin işlenişinde çeşitli yöntemler kullanmaktadır.
8. Derslerde konuya göre uygun araç gereçler kullanılmaktadır.
9. Teneffüslerde ihtiyaçlarımı giderebiliyorum.
10. Okulun içi ve dışı temizdir.
11. Okulun binası ve diğer fiziki mekânlar yeterlidir.
12. Okulumuzda yeterli miktarda sanatsal ve kültürel faaliyetler düzenlenmektedir.



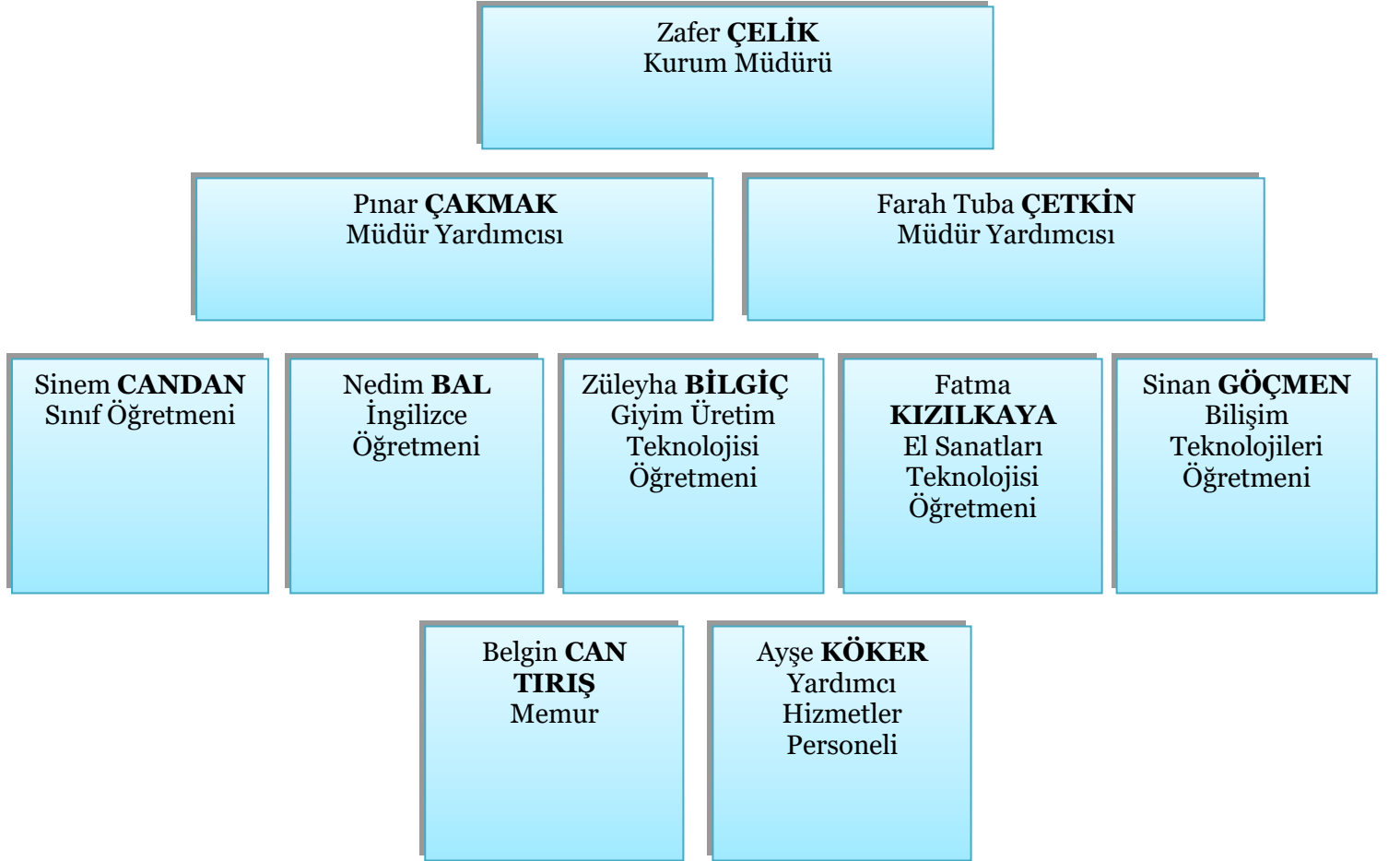
Şekil 2 Öğretmen görüş ve değerlendirmeleri anketi

### Maddeler

1. Okulumuzda alınan kararlar, çalışanların katılımıyla alınır.
2. Kurumdaki tüm duyurular çalışanlara zamanında iletilir.
3. Her türlü ödüllendirmede adil olma, tarafsızlık ve objektiflik esastır.
4. Kendimi, okulun değerli bir üyesi olarak görürüm.
5. Çalıştığım okul bana kendimi geliştirme imkânı tanımaktadır.
6. Okul, teknik araç ve gereç yönünden yeterli donanıma sahiptir.
7. Okulda çalışanlara yönelik sosyal ve kültürel faaliyetler düzenlenir.
8. Okulda öğretmenler arasında ayırım yapılmamaktadır.
9. Okulumuzda yerelde ve toplum üzerinde olumlu etki bırakacak çalışmalar yapmaktadır.
10. Yöneticilerimiz, yaratıcı ve yenilikçi düşüncelerin üretilmesini teşvik etmektedir.
11. Yöneticiler, okulun vizyonunu, stratejilerini, iyileştirmeye açık alanlarını vs. çalışanlarla paylaşır.
12. Okulumuzda sadece öğretmenlerin kullanımına tahsis edilmiş yerler yeterlidir.

## 2.7 Kuruluş İçi Analiz

### 2.7.1 Teşkilat Şeması



## 2.7.2 İnsan Kaynakları

Bu bölümde; okulumuz personeline ilişkin nicel veriler ile personelin sahip olduğu niteliklerin analizi yapılmıştır.

Okul/kurumda çalışanlar ve görevleri belirlenir. Ayrıca;

- Kurumun sahip olduğu toplam norm kadro sayısı,
- Çalışan toplam personel sayısı,
- İhtiyaç duyulan branşlar ve ihtiyaç sayısı,
- Buna bağlı olarak yapılan istihdam sayısı,
- Personelin nasıl atandığı,
- Varsa geçici personelin alındığı kaynağı,
- Kadrosu olmayıp da sözleşmeli çalıştırılan personelin sayısı,
- Eğitim düzeyi, gönüllü olarak aldığı diğer görevler,
- Okul/kuruma son -en az- iki yılda gelen giden personel sayısı mümkün ise neden okul/kurumdan tayin istedikleri,
- Ortalama okulda çalışma yılı,
- Ortalama hizmet içi eğitim saati,
- Çalışana verilen ödül ve ceza sayısı gibi hususlar tablo hâlinde düzenlenebilir.
- Okul/kurumda çalışan yönetici, öğretmen, diğer personelin görevlerinin neler olduğu belirlenmelidir.

**Tablo 7. Çalışanların Görev Dağılımı**

<b>Çalışanın Ünvanı</b>	<b>Görevleri</b>
Okul /Kurum Müdürü	<ol style="list-style-type: none"><li>1. Kanun, tüzük, yönetmelik, yönerge, program ve emirlere uygun olarak görevlerini yürütmeye,</li><li>2. Kurumu düzene koyar.</li><li>3. Kurumun bir yaşam alanı olarak öğretmen ve kursiyer ihtiyaçlarına uygun şekilde dizayn edilmesini sağlar</li><li>4. Kursları denetler.</li><li>5. Kurumun amaçlarına uygun olarak yönetilmesinden, değerlendirilmesinden ve geliştirmesinden sorumludur.</li><li>6. Kurum müdürü, görev tanımında belirtilen diğer görevleri de yapar.</li><li>7. Kursiyerlere ve personele eğitim liderliği yapar.</li><li>8. İş sağlığı ve güvenliği ile ilgili tedbirlerin alınmasını sağlar.</li><li>9. Öğretmenlere rehberlik yapar.</li></ol>
Müdür Yardımcısı	<ol style="list-style-type: none"><li>1. Kurum müdürünün olmadığı zamanlarda müdüre vekalet etmek.</li><li>2. Kurumun her türlü eğitim-öğretim, yönetim, öğrenci, personel, tahakkuk, ayniyat, yazışma, sosyal etkinlikler, yatılılık, bursluluk, güvenlik, beslenme, bakım, nöbet, koruma, temizlik, düzen, halkla ilişkiler gibi işleriyle ilgili olarak kurum müdürü tarafından verilen görevleri yapar</li><li>3. Müdür yardımcıları, görev tanımında belirtilen diğer görevleri de yapar</li></ol>



Öğretmenler	<ol style="list-style-type: none"> <li>1. Halk eğitimi merkezlerinde dersler kadrolu öğretmenler ve usta öğreticiler tarafından verilir.</li> <li>2. Öğretmenler, kendilerine verilen kurs ve kursiyer iş ve işlemlerini, programda belirtilen esaslara göre plânlamak, okutmak, bunlarla ilgili uygulamaları ve atölye çalışmalarını yapmak, ders dışında eğitim-öğretim ve yönetim işlerine etkin bir biçimde katılmak ve bu konularda kanun, yönetmelik ve emirlerde belirtilen görevleri yerine getirmekle yükümlüdürler.</li> <li>3. Kurum müdürlüğünce düzenlenen nöbet çizelgesine göre öğretmen ve idarecilerin, yaygın öğretim yapan kurumların yönetmeliğine göre tam gün-tam yıl nöbet usulüne göre nöbet tutmaları sağlanır.</li> <li>4. Yönetici ve öğretmenler; Resmî Gazete, Tebliğler Dergisi, genelge ve duyurulardan elektronik ortamda yayımlananları Bakanlığın web sayfasından takip eder.</li> <li>5. Elektronik ortamda yayımlanmayanları ise okur, ilgili yeri imzalar ve uygularlar.</li> <li>6. Öğretmenler dersleri ile ilgili araç-gereç, laboratuvar ve işliklerdeki eşyaları korur ve iyi kullanılmasını sağlarlar.</li> <li>7. DYS, MEBBİS, EBA, E-YAYGIN gibi sistemlerden kendine ait olan kısımların takibini yapar.</li> <li>8. ÖBA sistemindeki hizmet içi eğitimleri takip eder.</li> </ol>
Yönetim İşleri ve Büro Memuru	<ol style="list-style-type: none"> <li>1. Her türlü yazışma işleri ve evraklarının dosyalanmasını yapar</li> <li>2. Gelen giden evrakların tutulması, dosyalanması ve tertip ve düzeninden sorumludur.</li> <li>3. MEBBİS'e personel bilgilerinin ve izinlerinin girilmesini yapar.</li> <li>4. Telefon alma yönlendirme ve bağlama,</li> <li>5. Özlük dosyalarının tutulması, tertip ve düzeni,</li> <li>6. Verilerin bilgisayar ortamında hazırlanması ve aktarılması</li> <li>7. Her türlü fotokopi işleri,</li> <li>8. Her türlü kurs ve kursiyer işlemleri,</li> <li>9. Kitap dağıtım işlemleri,</li> <li>10. Öğrenci belgesi ve diğer belgelerin elektronik ortamda düzenlenmesi, diploma/belgelerin basılması, dağıtılması, iş ve işlemlerinin yürütülmesi</li> <li>12. Açık öğretim okulları ile ilgili benzer iş ve işleri yürütür.</li> <li>13. Müdür ve Müdür Yardımcıları tarafından verilen görevin gerektirdiği diğer görev ve sorumlulukları yerine getirir.</li> </ol>
Yardımcı Hizmetler Personeli	<ol style="list-style-type: none"> <li>1. Yardımcı hizmetler sınıfı personeli, kurum yönetiminde yapılacak plânlama ve iş bölümüne göre her türlü yazı ve dosyayı dağıtmak ve toplar.</li> <li>2. Başvuru sahiplerini karşılamak ve yol gösterir.</li> <li>3. Hizmet yerlerini temizler.</li> <li>4. Aydınlatmak ve ısıtma yerlerinde çalışır.</li> <li>5. Bu görevlerini yaparken yöneticilerine ve nöbetçi öğretmene karşı sorumludurlar.</li> </ol>

**Tablo 8. İdari Personelin Hizmet Süresine İlişkin Bilgiler**

Hizmet Süreleri	2024 Yıl İtibarıyla	
	Kişi Sayısı	%
1-4 Yıl	0	
5-6 Yıl	0	
7-10 Yıl	0	
10.....Üzeri	3	

**Tablo 9. Öğretmenlerin Hizmet Süreleri (Yıl İtibarıyla)**

Hizmet Süreleri	Branşı	Kadın	Erkek	Hizmet Yılı	Toplam
1-3 Yıl					
4-6 Yıl					
7-10 Yıl	El Sanatları Teknolojisi	X		8 yıl / 7 ay	1
11-15 Yıl	İngilizce Öğrt.		X	14 yıl/ 1 ay	1
16-20	Bilgisayar Öğrt.		X	19 yıl/8 ay	1
20 ve üzeri	Giyim Üretim Teknolojisi Öğrt. Sınıf Öğrt.	X	X	24yıl/6 ay 22yıl/1 ay	2

**Tablo 10. Kurumdaki Mevcut Hizmetli/ Memur Sayısı**

	Görevi	Erkek	Kadın	Eğitim Durumu	Hizmet Yılı	Toplam
1	Memur		X	Lise	22 yıl/2 ay	
2	Hizmetli		X	Lise	6 yıl	

*Tablo 11. Okul/kurum Rehberlik Hizmetleri*

Mevcut Kapasite				Mevcut Kapasite Kullanımı ve Performans					
Psikolojik Danışman Norm Sayısı	Görev Yapan Psikolojik Danışman Sayısı	İhtiyaç Duyulan Psikolojik Danışman Sayısı	Görüşme Odası Sayısı	Danışmanlık Hizmeti Alan			Rehberlik Hizmetleri ile İlgili Düzenlenen Eğitim/Paylaşım Toplantısı vb. Faaliyet Sayısı		
				Öğrenci Sayısı	Öğretmen Sayısı	Veli Sayısı	Öğretmenlere Yönelik	Öğrencilere Yönelik	Velilere Yönelik
0	0	0	0	0	0	0	0	0	0

### 2.7.3 Teknolojik Düzey

Okulumuzun teknolojik altyapısı ve teknolojiyi kullanabilme düzeyine ilişkin analizi yapılmıştır.

*Tablo 12. Teknolojik Araç-Gereç Durumu*

Araç-Gereçler	Mevcut Durum	İhtiyaç
Akıllı Tahta Sayısı	1	0
Masaüstü Bilgisayar Sayısı	11	5
Taşınabilir Bilgisayar Sayısı	3	1
TV Sayısı	1	0
Yazıcı sayısı	3	1
Fotokopi Makine sayısı	1	2
İnternet Bağlantı Hızı	4 Mega Bit	

*Tablo 13. Fiziki Mekân Durumu*

Fiziki Mekân	Var	Yok	Adedi	İhtiyaç
Öğretmen Çalışma Odası	X		1	
Ekipman Odası		X		VAR
Kütüphane		X		VAR
Rehberlik Servisi		X		VAR
Resim Odası		X		VAR
Müzik Odası		X		VAR
Çok Amaçlı Salon		X		VAR

Spor Salonu		X		VAR
-------------	--	---	--	-----

#### 2.7.4 Mali Kaynaklar

Okul/Kurumun mali kaynak analizi aşağıda belirtilmiştir.

*Tablo 14. Kaynak Tablosu*

Kaynaklar	2023	2024	2025	2026	2027	2028
Genel Bütçe	2.786.549,68	800.000,00	300.000,00	400.00,00	450.000,00	500.000,00
Okul Aile Birliği	32.375,00	40.000,00	50.000,00	60.000,00	65.000,00	70.000,00
Özel İdare	0	0	0	0	0	0
Kira Gelirleri	0	0	0	0	0	0
Döner Sermaye	0	0	0	0	0	0
Dış Kaynak/Projeler	0	0	0	0	0	0
Diğer	0	0	0	0	0	0
<b>TOPLAM</b>	<b>2.818.924,68</b>	<b>840.000,00</b>	<b>350.000</b>	<b>460.000</b>	<b>515.000</b>	<b>570.000</b>

**NOT:** Genel Bütçe içerisinde personel giderleri 2024 Nisan ayı itibariyle yer almayacaktır. Usta öğretici ödemeleri İlçe Milli Eğitim Müdürlüğüne aktarılmıştır.

*Tablo 15. Gelir-Gider Tablosu*

YILLAR	2021		2022		2023	
	GELİR	GİDER	GELİR	GİDER	GELİR	GİDER
Temizlik		1.599,14		3.748,68		21.998,40
Küçük Onarım		10.459,48		8.793,00		60.965,49
Bilgisayar Harcamaları		1.050,00		893,18		66.356,29
Büro Makinaları Harcamaları		26.854,77		0		54.340,98
Telefon		2.467,00		3.394,00		5.297,25
Sosyal Faaliyetler		1.903,00		8.057,30		9.007,00
Kırtasiye		13.434,45		20.036,92		9.999,99
<b>GENEL</b>		<b>57.767,84</b>		<b>44.923,08</b>		<b>227.965,40</b>

## 2.7.5 İstatistiki Veriler

2.7.5.1. **Tablo 16. Personel ve Kursiyer Bilgileri**

<b>İLİ:</b> Çanakkale			<b>İLÇESİ:</b> Lapseki (30.04.2024 İTİBARIYLA)		
<b>Kurumun Hizmete Giriş Tarihi:</b> 10.09.1963			<b>Toplam Çalışan Sayısı:</b> 84		
<b>Öğretmen Sayısı</b>	Kadın	3	<b>Kursiyer Sayısı</b>	Kadın	1539
	Erkek	2		Erkek	901
	Toplam	5		Toplam	2440

2.7.5.2. **Tablo 17. Sivil Savunma Çalışmaları**

<b>Sivil Savunma Çalışmaları</b>		
Yapılan çalışmalar	Durumu	Tarih
Sivil Savunma Tedbirler Planı	Hazırlandı	2023-2024 Eğitim Öğretim Yılı
Sabotajlara Karşı Koruma Planı	Hazırlandı	2023-2024 Eğitim Öğretim Yılı
Yangın Önleme Ve Söndürme İç Düzenlemesi	Hazırlandı	2023-2024 Eğitim Öğretim Yılı
Tahliye Planı	Hazırlandı	2023-2024 Eğitim Öğretim Yılı
İşveren Vekili Ataması	Yapıldı	13.09.2022
Sıfır Atık Belgesi	Alındı	17.05.2023
Çalışan Temsilcisi	Güncellendi	6.09.2023
Acil Durum Ekibi	Güncellendi	16.10.2023
Risk Değerlendirme Ekibi	Güncellendi	6.09.2023
En Son Yapılan Tatbikat	Deprem Tatbikatı	6.03.2024

## 2.7.5.3.

Tablo 18. Açılan Kurs Bilgisi

	2021	2022	2023
<b>Kursiyer sayısı</b>	1940	7918	10.756
<b>Açılan Kurs Sayısı</b>	121	350	399
<b>Mesleki Kurs Sayısı</b>	35	71	80
<b>Sosyal-Kültürel Kurs Sayısı</b>	86	279	319
<b>Okuma-Yazma Kurs Sayısı</b>	13	11	11
<b>Kişisel Gelişim Kurs Sayısı</b>	24	83	113
<b>Spor Kurs Sayısı</b>	19	21	25

## 2.7.5.4.

Tablo 19. Kurumun İş birliği Yaptığı Kurumlar

2021 Yılından İtibaren İş Birliği Yapılan Kurumlar	Açılan Kurs Sayısı
Tümad Madencilik San Ve Tic. A.Ş.	9
T.C. Tarım Ve Orman Bakanlığı Doğa Koruma Ve Milli Parklar Genel Müdürlüğü	2
Diyanet İşleri Başkanlığı	6
Türkiye Odalar Ve Borsalar Birliği- Opet Petrolcülük A.Ş.	10
T.C. İçişleri Bakanlığı Göç İdaresi Başkanlığı	1
T.C. Gençlik Ve Spor Bakanlığı	2
<b>TOPLAM</b>	<b>30</b>

## 2.7.5.5.

Tablo 20. Yapılan Projeler

PROJELER (Örnek Çalışmalar)	
Biliçlendirme Atölyeleri	2022-2023 Eğitim Öğretim Yılı
Her Evde Bir İlk Yardımcı	2022-2023 Eğitim Öğretim Yılı
Kraliçe Arılar Bal Peşinde	2022-2023 Eğitim Öğretim Yılı
Köy Çocukları Yelken Sporuyla Tanışıyor	2022-2025 Eğitim Öğretim Yılı
Marifetli Eller Giyim Atölyesinde	2023- .....Eğitim Öğretim Yılı

## 2.7.5.6.

Tablo 21. Yapılan Konferans-Seminer- Dergi v.b. Çalışmaları

Yapılan Konferans-Seminer v.b Çalışmalar		
Çalışmanın Adı	Tarih	Katılan Kişi Sayısı
Kanser Taraması Eğitimi 1	3.01.2022	35
Kanser Taraması Eğitimi 2	7.01.2022	20
Kanser Taraması Eğitimi 3	14.12.2022	60
Hayat Boyu Öğrenmenin Türkiyede ve Dünyada Çalışmaları Semineri	23.05.2022	20
Afete Hazırlık Bilgilendirme Semineri	13.10.2022	17
Dergi Çalışması	2022- 2023 Eğitim Öğretim Yılı	100 adet basım yapıldı.

## 2.7.5.7.

Tablo 22. Açılan Sergiler

Açılan Sergiler		
Sergi	Tarih	Katılan Kişi Sayısı
Atık Müze Sergisi	21.04.2022	770
Hayat Boyu Öğrenme Haftası Sergisi	2.06.2022	10200
Resim Sergisi	5.06.2023	10700
Hayat Boyu Öğrenme Haftası Sergisi	5.06.2023	10700



2.7.5.8.

**Tablo 23. Alınan Ödüller**

Alınan Ödüller	
Alınan Ödüller	Tarih
İşimiz Temiz Projesi Birincilik Ödülü	23.02.2024
Hayat Boyu Öğrenme İyi Uygulama Örnekleri Ödülü	12.03.2024

2.7.5.9.

**Tablo 24. Yapılan Geziler**

Geziler		
Etkinliğin Adı	Tarih	Katılan Kişi Sayısı
Troyadan Gelen Mirasa Yolculuk Gezisi	25.02.2022	50
Hayat Boyu Öğrenme Haftası Kapanış Pikniği	10.06.2022	25
Kocabaşlar Köyü Tarihi Kaplıca Alanı Gezisi	27.06.2022	50
Ayvalık Yat Turu	4.06.2023	47
Kahvaltı (Kemiklialan Köyünde)	28.05.2023	90
Nakış Kursunun Kocabaşlar Köyü Tarihi Kaplıca Alanı Gezisi	13.06.2023	20
Çanakkale Sinema (Hayatımız Roman)	12.03.2024	25

2.7.5.10.

**Tablo 25. Özel Eğitime İhtiyacı Olan Bireylere Yönelik Çalışmalar**

Özel Eğitim İhtiyacı Olan Bireylere Yönelik Çalışmalar		
Kurs Alanının Adı	Kurs Sayısı	Kursiyer Sayısı
El Sanatları Teknolojisi	17	89
Kişisel Gelişim ve Eğitim	7	7

### **2.8 Çevre Analizi (PESTLE)**

Çevre analiziyle kurum üzerinde etkili olan veya olabilecek politik, ekonomik, sosyo-kültürel, teknolojik, yasal çevresel dış etkenlerin tespit edilmesi amaçlanmıştır.

*Tablo 26. PESTLE Analiz Tablosu*

<b>PESTLE ANALİZİ</b>				
<b>ETKENLER</b>	<b>TESPİTLER</b>		<b>İDAREYE ETKİSİ</b>	<b>NE YAPMALI</b>
	<b>ETKENLER</b>	<b>FIRSATLAR</b>	<b>TEHDİTLER</b>	
<b>POLİTİK</b>	<ul style="list-style-type: none"> <li>Bakanlık, il ve ilçe stratejik planları doğrultusunda 5 yıllık amaçların hedeflerin oluşturulması</li> </ul>	Hayat boyu öğrenme için yer ve zaman sınırı olmayışı 7'den 70'e herkese ulaşılabilmesi	Politik değişimlerin eğitim stratejilerine etkisi	Kurumumuz 12. Kalkınma Planı, 100. Yıl Türkiye Planı ve Millî Eğitim Bakanlığı 2024-2028 stratejik planlama faaliyetlerinin Türkiye Yüzyılı Vizyonu doğrultusunda eğitim-öğretim ve kurs faaliyetlerine devam etmesi Kursiyerlerini küreselleşme ve bilimsel gelişmeler doğrultusunda eğitimin dönüşen yapısıyla yaşam boyu eğitim hedef alınması ve kursiyerlerinin yeniliklere açık ve yeniliklerden haberdar olmasını sağlayarak 5 yıllık hedeflere ulaşmaya çalışılması
<b>EKONOMİK</b>	Ekonomik Büyüme	<ul style="list-style-type: none"> <li>Hayat boyu öğrenme kursları ile nitelikli iş gücü yetiştirme imkânı</li> <li>Protokollerle hayat boyu öğrenme fırsatlarının finanse edilmesinde iş birlikleri yapılabilmesi</li> </ul>	Büyümeyle birlikte enflasyonist bir ortamın oluşması ve eğitim maliyetlerinin artması	Hayat boyu öğrenme stratejileri ile meslekî ve teknik kursların açılmasını sağlayarak istihdama yönelik çalışmaların yapılması
<b>SOSYOKÜLTÜREL</b>	Hayat boyu öğrenme alanının genişliği	<ul style="list-style-type: none"> <li>Yaşlanan nüfus ve hayat boyu öğrenme talebinin artışı</li> <li>Yetişkin eğitimi ve hayat boyu öğrenme fırsatlarının artması</li> </ul>	Nüfusun eğitim farkındalığının yetersiz olması • Demografik değişimlerin eğitim altyapısına etkisi	Toplumun ihtiyaçlarına uygun kursların planlanması
<b>TEKNOLOJİK</b>	Teknolojinin hızlı gelişimi	Yüz yüze, uzaktan ve eğitim süreçlerinin yaygınlaşması	Yetişkinlerin dijital eğitim hakkında çok bilgi sahibi olmaması	Eğitim süreçlerinin niteliğini artırmak, bireylerin eğitime erişimlerini kolaylaştırmak için dijital içeriklere yönlendirilmesi
<b>YASAL</b>	Yasal Eğitim Düzenlemeleri	Eğitimde yapılan reformların fırsat eşitliğini artırması	Hayat boyu öğrenme alanına tüm kamu kurumları faaliyetlerinde yer verilmesi, kurumlar arası koordinasyon eksikliği	Kurumlar arası iş birliklerine ağırlık verilerek hayat boyu öğrenmenin artırılmasının sağlanması
<b>ÇEVRESEL</b>	İklim ve Çevre Politikaları	Toplumda oluşan farkındalık ve iklim politikalarının ülkede öncelik haline gelmesi	Ruhsal ve bedensel rahatsızlıkların artması • İklim değişikliği ile ilgili geleceğe yönelik olumsuz algı	Kurumun çevre dostu uygulamaları benimsemesi yönünde politikalar belirlenmesi Çevre Okur Yazarılığı, Çevre Koruma v.b. çevre ve iklim değişikliği farkındalığı oluşturacak projeler hazırlama ve kurslar planlama

## 2.9 Güçlü ve Zayıf Yönler ile Fırsatlar ve Tehditler (GZFT) Analizi

Okul/kurumun güçlü ve zayıf yönleri ile okul/kurum dışında oluşabilecek fırsatlar ve tehditler belirlenmiştir.

### AÇIKLAMA

Kurumumuzun temel istatistiklerinde verilen kurum künyesi, çalışan bilgileri, bina bilgileri, teknolojik kaynak bilgileri ve gelir gider bilgileri ile paydaş anketleri sonucunda ortaya çıkan sorun ve gelişime açık alanlar iç ve dış faktör olarak değerlendirilerek GZFT tablosunda belirtilmiştir. Dolayısıyla olguyu belirten istatistikler ile algıyı ölçen anketlerden çıkan sonuçlar tek bir analizde birleştirilmiştir.

Kurumun güçlü ve zayıf yönleri donanım, malzeme, çalışan, iş yapma becerisi, kurumsal iletişim gibi çok çeşitli alanlarda kendisinden kaynaklı olan güçlülükleri ve zayıflıkları ifade etmektedir. Aşağıda maddeler halinde güçlü ve zayıf yönlerimizi belirterek fırsatlar ve tehditlere yer verilmiştir.

İç Çevre	
Güçlü Yönler	Zayıf Yönler
İşlemlerimizde yaygın eğitim modüler sisteminin kullanılması	Kursiyer devamı konusunda yaptırım gücünün olmaması
Gelişen teknoloji ile hayat boyu öğrenmenin öneminin artması	Bazı branşlarda kurs açmak için yeterli çoğunluğun sağlanamaması
Hedef kitlemizin taleplerini karşılayacak esnek bir mevzuatımızın olması	Hizmet binasının ve kurs yerlerinin yetersiz olması, mesleki eğitim için atölye eksikliği olması
Öğrenci ve personel işleri ile eğitim öğretim faaliyetlerinin mevzuata uygun olarak yürütülmesi	Teknik ve donanımsal eksiklikler
Bilgi edinme, halkla ilişkiler sürecinin mevzuatın belirlediği yasal sürede gerçekleşmesi	Kadrolu öğretmen sayımızın azlığı
İletişim ve yazışma süreçlerinin aksatılmadan gerçekleşmesi verilmesi	Her alanda yeterli usta öğretici bulamamamız
Kurumumuz faaliyetlerinin her yaşta insana hitap ediyor olması	Halk eğitime verilen yeterli bir bütçenin olmayışı.
Hizmetlerimizin ücretsiz olması	Kurs yerlerinin dağınık olmasından dolayı çalışan öğretmenler, usta öğreticiler ve yöneticiler arasında denetim sorunları
Halk Eğitimi Merkezi yönetici ve öğretmenlerin alanına hakim ve konusunda tecrübeli olması. Şeffaf, paylaşımcı, değişime açık bir yönetim anlayışının bulunması	Kurs yerlerinin dağınık olmasından dolayı çalışan öğretmenler, usta öğreticiler ve yöneticiler arasında yeterli iletişimin olmaması.
Girişimci ekibe sahip olması ve Kurumun yeniliğe açık olması, değişme ve gelişmeleri yakından takip etmesi,	
. İlçe merkezinde kolay ulaşılabilir olması	
Okul aile birliği ve gelen ödenek ile kurs ihtiyaçlarının belirli kısmının karşılanması	
Hizmetlerin en ucra yerleşim birimlerine kadar götürülmesi	
Toplumu ilgilendiren tüm resmi ve özel kurum ve kuruluşlar ile sürekli iletişim içerisinde olması. Kurumumuzun iç ve dış paydaşlarla iletişiminin güçlü olması	
. Güvenlik kamerası olması, ADSL bağlantısının olması, Akıllı Tahta bulunması	

Dış Çevre	
Fırsatlar	Tehditler
Yaş, cinsiyet, ırk ayrımı yapmaksızın herkese eşit eğitim fırsatının sağlanması	Kurs modüllerinin eğitim bölgesinin ihtiyaçlarına göre düzenlenmemesi,
İş-Kur destekli meslek edindirme kursları sayesinde ekonomiye aktif katılımı	İlçe merkezi ve köylerin sosyo-ekonomik düzeylerinin düşük oluşu
Tüm kurum kuruluş ve özel sektörle işbirliği imkânının olması	Yöre halkının günün ihtiyaç ve gelişmelerine kayıtsız kalması
Bakanlığımız Hayat Boyu Öğrenme Genel Müdürlüğünün yapmış olduğu protokoller.	Kurs çalışmalarında kullanılacak malzemelerin temini konusunda yaşanan problemler.
İlçe Milli Eğitim Müdürlüğünün yerel bazda protokol yapabilmesi.	Açılacak her kursun öğretmenini bulmakta yaşanan sorunlar
Mesai saatleri dışında kurslar düzenlenebilmesi	Tarımsal faaliyetlerin yoğun olduğu dönemlerde kursiyer devamlılığının sağlanamaması
İlçemizde iklim, terör, ulaşım, olumsuz coğrafik şartlar gibi etmenlerin bulunmayışı.	Kurslar sonunda istihdamın az olması
Örgün eğitimin teknolojik altyapılarından faydalanılması.	Yerel maddi destek bulmakta yaşanan güçlükler
Çok çeşitli alanlarda işbirlikli kursların usta öğreticiler sayesinde açılabilir olması	Bilimsel, teknolojik temalı çalışmalar için maddi kaynak temininde güçlük yaşanması
Yöremizde halkın geçim kaynağına bağlı olarak tarıma dayalı kursların açılmasında ilginin fazla olması	Kurumumuzda Rehberlik Servisinin bulunmaması

## 2.10 Tespit ve İhtiyaçların Belirlenmesi

1. Hedeflerin paydaş beklentilerini tam olarak ifade edecek şekilde ihtiyaçları karşılayacak sayıda olmaması

2. Özel sektör kuruluşları, üniversiteler ve yerel kuruluşlar ile işbirliği gerektiren çalışmalarda, kurum ve kuruluşların mevzuat farklılığından kaynaklanan sorunlar
3. Paydaşların çeşitliliği ve paydaş kitlesinin nicel büyüklüğü, İdarenin sorumluluk veya yetki alanı dışında paydaş beklentilerinin bulunması
4. Yerel düzeyde oluşturulan istatistik sisteminin etkin şekilde kullanılamaması
5. Öngörülemeyen nedenlerden dolayı bütçede kesinti ihtimalinin yapılması
6. Kurumumuzda kurs merkezlerinin dağınık olması nedeniyle kurs merkezine ulaşımı sağlayacak resmi aracın olmayışı işleyiş hızında yavaşlamaya sebep olmaktadır. İlçe Milli Eğitim Müdürlüğü nünde aracının olmayışı destek almasını güçleştirmektedir.
7. Kurum ana binasının yetersiz olması kurs planlamalarının yapılmasında, denetlemede ve zümrelerin birbirleriyle iletişiminde zaaf oluşturmaktadır. Yeni kurum binasının kazandırılması kurs çeşitliliğini ve kurum işleyişini olumlu yönde etkileyecektir.
8. 2019-2023 yılları arasında 2 adet giyim atölyesi kazandırılmış olmasına rağmen talebin karşılanması konusunda zorluk çekilmektedir. 2024-2028 yılları arasında giyim atölyesi sayısının artırılması ihtiyaçlar arasındadır.
9. İlçemizde sosyal-kültürel ve sportif alanlara yönelik özel sektör kurslarının yetersiz oluşu bu alanlarda kurumumuzun sorumluluk üstlenerek ilçenin bu alanlarına yönelik yoğun kurs açmaktadır. Ancak yeterli faaliyet yürütme alanının olmayışı işleyişini aksatmaktadır.

# **3.BÖLÜM**

## **GELECEĞE BAKIŞ**

### 3. GELECEĞE BAKIŞ

Okul Müdürlüğümüzün misyon, vizyon, temel ilke ve değerlerinin oluşturulması kapsamında öğretmenlerimiz, öğrencilerimiz, velilerimiz, çalışanlarımız ve diğer paydaşlarımızdan alınan görüşler sonucunda stratejik plan hazırlama ekibi tarafından oluşturulan Misyon, Vizyon, Temel Değerler; Okulumuz üst kurulana sunulmuş ve üst kurul tarafından onaylanmıştır.

#### 3.1.MİSYONUMUZ

Türk Milli Eğitiminin genel amaçları ve temel ilkelerine bağlı “Önce insan düşüncesi doğrultusunda, bireylerin ilgi, istek ve ihtiyaç duyduğu alanlardaki bilgi ve becerilerini geliştirip tamamlayarak, Ulusal Kültür değerlerinin genç kuşaklara aktarılıp yaşatılmasını ve yaygınlaştırılmasını sağlamaktır.

#### 3.1.VİZYONUMUZ

İlgi, istek ve toplumsal ihtiyaçlar doğrultusunda gereken bilgi, becerilerle donatılmış, her ortamda bilim ve teknolojiyi izleyebilen bireyleri topluma kazandıran yeni hedeflerin belirlenmesinde çağdaş, önder ve paylaşımcı bir merkez olmaktır.

#### 3.1. TEMEL DEĞERLERİMİZ

- 1) Önce insan,
- 2) Karşılıklı güven ve dürüstlük,
- 3) Sabırlı, hoşgörülü ve kararlılık,
- 4) Eğitimde süreklilik anlayışı,
- 5) Adaletli performans değerlendirme,
- 6) Bireysel farkları dikkate almak,
- 7) Kendisiyle ve çevresi ile barışık olmak,
- 8) Yetkinlik, üretkenlik ve girişimcilik ruhuna sahip olmak,
- 9) Doğa ve çevreyi koruma bilinci,
- 10) Sürekli gelişim
- 11) Sorumluluk duygusu ve kendine güven bilincini kazandıran



### 3.2. Amaç, Hedef ve Performans Göstergesi ile Stratejiler

Tablo 27. Amaç, Hedef, Gösterge ve Stratejilere İlişkin Tablolar

TEMA	EĞİTİM-ÖĞRETİME ERİŞİM ve KATILIM								
<b>Amaç 1</b>	Bireyin bilgi, beceri ve yetkinliklerini geliştirmek amacıyla bireysel ve toplumsal bir yaklaşımla hayat boyu öğrenme imkânları sunmak.								
<b>Hedef 1.1</b>	Kursiyerlerin yaygın eğitim kurs programlarına erişim, devam ve tamamlama oranları artırılacaktır.								
<b>Performans Göstergeleri</b>	<b>Hedefe Etkisi</b>	<b>Başlangıç Değeri (2023)</b>	<b>2024</b>	<b>2025</b>	<b>2026</b>	<b>2027</b>	<b>2028</b>	<b>İzleme Sıklığı</b>	<b>Rapor Sıklığı</b>
PG 1.1.1 Açılan Kurs Sayısı	%50	399	225	235	245	255	265	6 ay	6 ay
PG 1.1.2 Bir kurs süresince katıldığı kursu tamamlayamaya kursiyer oranı (%)	%25	%82,24	%83	%84	%85	%86	%87	6 ay	6 ay
PG 1.1.3 Kurum, kuruluşlar ve sivil toplum kuruluşları ile yapılan iş birlikleri sayısı	%25	2	3	3	3	3	3	6 ay	6 ay
<b>Koordinatör Birim</b>	Kurum Müdürlüğü ( Tüm Personel)								
<b>İş birliği Yapılacak Birimler</b>	İlçe Milli Eğitim Müdürlüğü, Muhtarlıklar, Okullar, Kamu Kurum ve Kuruluşları, Özel Sektör.								
<b>Riskler</b>	1. Kurum binasının farklı kurslar planlamak için yeterli olmaması 2.Öğretmen ve usta öğretici bulamama sebebi ile kurs çeşidinin arttırılamaması. 3.Bir takım yerleşim yerlerine ulaşım güçlüğü çekilmesi. 4.Vatandaşların tarım ve hayvancılıkla uğraşmasından dolayı yeterli vakit ayıramamaları..								
<b>Stratejiler</b>	S1. Kursların tamamlanmama nedenleri araştırılarak buna yönelik önleyici tedbirler geliştirilecektir. S2. Hayat boyu rehberlik faaliyetleri ile kursiyerlerin kuruma, kurum kültürüne ve katılacakları kurslara uyumunu güçlendirmek için çalışmalar yürütülecektir. S3. Kurum, kuruluşlar ve sivil toplum kuruluşları ile yapılan iş birlikleri ile merkezin etki alanının genişletilmesi sağlanacaktır.								
<b>Maliyet Tahmini</b>	15.000TL								
<b>Tespitler</b>	1.Yetişkin eğitimi ve hayat boyu öğrenmeye ilişkin farklı katılım fırsatlarının olması 2. Kursiyer devamsızlığının giderilmesi yönünde kurs sınıf donanımlarının geliştirilmesi 3. Kurum binasının yetersizliğinden kaynaklanan kurs merkezi eksikliği Öğrenen Mahalle Projesi kapsamında okullarımız bünyesinde kursların açılabilir olması								
<b>İhtiyaçlar</b>	1.Toplumun ihtiyaçlarına uygun hayat boyu öğrenme programlarının nitelik ve niceliğinin artırılması 2. Hayat boyu öğrenmeye katılanların kurslarını tamamlamalarına yönelik çalışmaların yapılması 3. Hayat boyu öğrenmeye katılımın artırılması amacıyla farkındalık ve bilgilendirme çalışmalarında kitle iletişim araçlarının daha etkin kullanılması 4. Spor ve beceri kurslarında kullanılacak malzemelerin çoğaltılması ve çeşitlendirilmesi 5. Mesleki alanındaki kurslarda makine ve tesisatın bakım ve onarımının sıklıkla yapılması 6. Öğrenen Mahalle Projesi kapsamında bulunan okul idareleriyle etkin işbirliği çalışmalarının yapılabilmesi								

TEMA	EĞİTİM-ÖĞRETİME ERİŞİM ve KATILIM								
<b>Amaç 1</b>	Bireyin bilgi, beceri ve yetkinliklerini geliştirmek amacıyla bireysel ve toplumsal bir yaklaşımla hayat boyu öğrenme imkânları sunmak								
<b>Hedef 1.2</b>	Hayat boyu öğrenmeyle bireylerde kişisel, çevresel ve mesleki anlamda farkındalık oluşturulacaktır								
Performans Göstergeleri	Hedef Etkisi	Başlangıç Değeri	2024	2025	2026	2027	2028	İzleme Sıklığı	Rapor Sıklığı
PG 1.2.1 Bir yılda yerel, ulusal ve uluslararası proje,yarışma,müsabaka,sergi , defile vb. etkinliklere katılan kursiyer sayısı	<b>%40</b>	<b>1028</b>	<b>1100</b>	<b>1200</b>	<b>1300</b>	<b>1400</b>	<b>1500</b>	6 ay	6 ay
PG 1.2.2 Hayat boyu öğrenme tanıtım faaliyetleri kapsamında gerçekleştirilen etkinlik sayısı	<b>%30</b>	<b>5</b>	<b>6</b>	<b>7</b>	<b>8</b>	<b>9</b>	<b>10</b>	6 ay	6 ay
PG 1.2.3. Merkez dışında düzenlenen etkinlik sayısı	<b>%30</b>	<b>9</b>	<b>10</b>	<b>11</b>	<b>12</b>	<b>13</b>	<b>14</b>	6 ay	6 ay
<b>Koordinatör Birim</b>	Kurum Müdürlüğü ( Tüm Personel)								
<b>İş birliği Yapılacak Birimler</b>	İlçe Milli Eğitim Müdürlüğü, Muhtarlıklar, Okullar, Kamu Kurum ve Kuruluşları, Özel Sektör.								
<b>Riskler</b>	1. Kursiyerlerin yarışma, defile gibi etkinliklere kayıtsız kalması. 2. Ekonomik zorlukların bu tür etkinliklere olumsuz etkisi 3. Etkinliklerin gerçekleştireceği alanların kurumumuzda bulunmaması								
<b>Stratejiler</b>	S1. Yaygın eğitim kurs programlarına katılımı artırmak için farkındalık artırıcı etkinlikler düzenlenecektir. S2. Yaygın eğitim kurs programlarının tanıtımı için bölgesel faaliyetler gerçekleştirilecektir. S3. Hayat Boyu Öğrenme Haftası kapsamında faaliyetler düzenlenecektir. S4. Toplumda hayat boyu öğrenme kültürünün yaygınlaştırılması ve hayat boyu öğrenme farkındalığının artırılmasına yönelik çeşitli sosyal sorumluluk faaliyetleri düzenlenecektir. S5. Toplumda hayat boyu öğrenme kültürünün yaygınlaştırılması ve hayat boyu öğrenme farkındalığının artırılmasına yönelik bölgesel (yerel), ulusal ve uluslararası proje, yarışma, müsabaka, sergi, defile vb. düzenlenecektir. S6. Hayat boyu öğrenme tanıtım faaliyetleri kapsamında etkinlik (yazılı ve görsel medya araçlarının kullanımı, sosyal medya, saha ziyaretleri vb.) düzenlenecektir								
<b>Maliyet Tahmini</b>	<b>270.00 TL</b>								
<b>Tespitler</b>	1. Yaşanılan yerleşim yerinin küçüklüğü sebebiyle kursiyerlerimizin ulusal ve uluslar arası yarışmalara katılım noktasında zafiyet oluşturmaktadır. Bu tür yarışmalara katılımı sağlamak için kursiyerlerimize tanıtıcı ve teşvik edici etkinliklerin olması 2. Kurum ve Kurs faaliyetleri tanıtmak için kurum sosyal medya hesaplarının aktif kullanılabilirliği ve yerel haber sosyal medya hesaplarında yayınlanmasının sağlanabilmesi								
<b>İhtiyaçlar</b>	1. Gezi ve tanıtım etkinlikleri düzenleyerek teşvik edici faaliyetler yapılması 2. Kurum ve Kurs faaliyetleri tanıtmak için kurum sosyal medya hesaplarının aktif								

	kullanılarak kurslarda yapılan çalışmaların aylık periyotlar halinde kısa görüntülerin yayınlanması ve yerel haber sosyal medya hesaplarında özellikle kurs duyurularının yayınlanmasının sağlanması
--	--

TEMA		EĞİTİM-ÖĞRETİME ERİŞİM ve KATILIM							
<b>Amaç 1</b>	Bireyin bilgi, beceri ve yetkinliklerini geliştirmek amacıyla bireysel ve toplumsal bir yaklaşımla hayat boyu öğrenme imkânları sunmak.								
<b>Hedef 1.3</b>	Özel eğitime ihtiyaç duyan ve özel politika gerektiren grupların (engelliler, üstün yetenekliler romanlar, cezaevlerinde bireyler, yaşlılar, mevsimlik tarım işçilerinin çocuklarının eğitimi vb.) hayat boyu öğrenmeye erişimleri artırılabacaktır.								
Performans Göstergeleri	Hedefe Etkisi	Başlangıç Değeri (2023)	2024	2025	2026	2027	2028	İzleme Sıklığı	Rapor Sıklığı
PG 1.3.1 Bir yılda yaygın eğitim kurslarına katılan engelli kursiyer sayısı	%15	3	3	4	5	6	7	6 ay	6 ay
PG 1.3.2 . Bir yılda yaygın eğitim kurslarına katılan geçici koruma altındaki yabancı kursiyer sayısı	%70	148	155	160	165	170	175	6 ay	6 ay
PG 1.3.3 Özel politika gerektiren grupların ( cezaevlerinde kalanlar, yaşlılar, romanlar, mevsimlik tarım işçilerinin çocuklarının eğitimi vb.) hayat boyu öğrenmeye erişimlerinin artırılmasına yönelik hayata geçirilen proje sayısı	%15	0	1	1	1	1	1	6 ay	6 ay
<b>Koordinatör Birim</b>	Kurum Müdürlüğü ( Tüm Personel)								
<b>İş birliği Yapılacak Birimler</b>	İlçe Milli Eğitim Müdürlüğü, Muhtarlıklar, Okullar, Kamu Kurum ve Kuruluşları, Özel Sektör.								
<b>Riskler</b>	1. Geçici koruma altındakilerin Türk eğitim sistemine uyumunda sorunlar yaşaması 2. Yabancı uyruklu kursiyer sayısının beklenenden fazla artış göstermesi 3. Kurum binasının farklı kurslar planlamak için yeterli olmaması 4. Öğretmen ve usta öğretici bulamama sebebi ile engelliler ve yabancı uyruklu kursiyerler için kurs çeşidinin artırılamaması								
<b>Stratejiler</b>	S1. Hayat boyu öğrenme kurumları özel eğitime ihtiyaç duyan bireylere uygun hâle getirilecektir. S2. Özel eğitime ihtiyaç duyan bireylere kurslar düzenlenecektir. S3. Özel eğitime ihtiyaç duyan bireylerin ailelerine yönelik kurslar düzenlenecektir. S4. Özel eğitime ihtiyaç duyan bireylerin yaygın eğitim faaliyetlerine katılmasının önündeki tanıtım eksikliği, kuruma erişimde yaşanan sorunlar vb. engeller tespit edilerek bu sorunların giderilmesine yönelik çalışmalar yürütülecektir. S5. Özel politika gerektiren gruplara yönelik alan								

	taraması faaliyetleri yürütülecektir. S6. Özel politika gerektiren gruplara yönelik meslek kursları düzenlenecektir.
<b>Maliyet Tahmini</b>	<b>30.000TL</b>
<b>Tespitler</b>	1. Dezavantajlı grupların eğitim ihtiyaçlarının olması 2.Örgün eğitim dışına çıkmış öğrencilerin, eğitim fırsatlarından eşit şekilde yararlanmalarının sağlanması 3.Ülkemize gelen geçici koruma altındaki bireylerin eğitim ihtiyaçlarının olması.
<b>İhtiyaçlar</b>	1.Dezavantajlı gruplar için hayat boyu öğrenme fırsatlarının artırılması 2. Dezavantajlı grupların hayat boyu öğrenmeye erişimini artırabilmek için projeler yürütülmesi 3. Yabancı uyruklu öğrencilerin Türk Eğitim Sistemi'ne uyumlarının sağlanması

TEMA	EĞİTİM-ÖĞRETİMDE KALİTE								
<b>Amaç 2</b>	Eğitim ve öğretimde niteliğin artırılmasının sağlanması								
<b>Hedef 2.1</b>	Hayat boyu öğrenme faaliyetleri yolu ile bireylerde beceri ve yetkinliklerin geliştirilmesi								
Performans Göstergeleri	Hedef Etkisi	Başlangıç Değeri	2024	2025	2026	2027	2028	İzleme Sıklığı	Rapor Sıklığı
PG 2.1.1 Okuma yazma kursları ile belgelendirilen kursiyer sayısı	%5	14	16	18	20	22	24	6 ay	6 ay
PG 2.1.2 Çevre koruma alanında açılan kurslara katılan kursiyer sayısı	%5	0	12	30	50	75	125	6 ay	6 ay
PG 2.1.3 Açılan dijital okuryazarlık kursiyer sayısı	%5	0	12	30	50	75	125	6 ay	6 ay
PG 2.1.4. Açılan medya okuryazarlığı kursiyer sayısı	%5	0	12	30	50	75	125	6 ay	6 ay
PG 2.1.5. Açılan çevre okuryazarlığı kursiyer sayısı	%5	0	12	30	50	75	125	6 ay	6 ay
PG:2.1.6 Girişimcilik kurslarına katılan kursiyer sayısı	%5	0	12	30	50	75	125	6 ay	6 ay
PG. 2.1.7. İşbirliği ile açılan mesleki ve teknik kurslara katılan kursiyer sayısı	%70	356	400	420	430	440	450	6 ay	6 ay
<b>Koordinatör Birim</b>	Kurum Müdürlüğü ( Tüm Personel)								
<b>İş birliği Yapılacak Birimler</b>	İlçe Milli Eğitim Müdürlüğü, Muhtarlıklar, Okullar, Kamu Kurum ve Kuruluşları, Özel Sektör.								

<b>Riskler</b>	<ol style="list-style-type: none"> <li>1. Bireylerin sosyoekonomik kaygıları nedeniyle hayat boyu öğrenmeye öncelik vermemeleri</li> <li>2. Yetişkinlerin giyim, el sanatları alanlarındaki kursları daha çok tercih etmeleri</li> <li>3. Yetişkinlerin hayat boyu öğrenme konusunda isteksizliği</li> <li>4. İklim değişikliği ve çevre duyarlılığın zayıf olması</li> <li>5. Kurum binasının yetersiz olması</li> <li>6. Okuma- Yazma Kursları için kadınların eşleri tarafından desteklenmemesi</li> <li>7. Erkeklerin toplumdaki alacakları tepki nedeniyle kurslara katılmama isteği</li> </ol>
<b>Stratejiler</b>	<p>S1. Okuma yazma bilmeyen vatandaşların tespiti için alan taraması faaliyetleri yürütülecektir.</p> <p>S2. Çevre koruma alanında bölgede bulunan vatandaşların farkındalığını artırmaya yönelik proje, faaliyet, kurs vb. etkinlikler düzenlenecektir.</p> <p>S3. Çağın gerektirdiği okuryazarlık becerilerinin bölgede bulunan vatandaşlara tanıtımı amaçlı faaliyetler yürütülecektir.</p> <p>S4. Bölgede bulunan iş gücünün becerilerinin artırılmasına yönelik faaliyetler yürütülecektir.</p> <p>S5. Girişimcilik alanında bireylerin farkındalık düzeylerinin artırılmasına yönelik çalışmalar yürütülecektir.</p>
<b>Maliyet Tahmini</b>	<b>3.000 TL</b>
<b>Tespitler</b>	<ol style="list-style-type: none"> <li>1. Yetişkin eğitimi ve hayat boyu öğrenmeye ilişkin farklı katılım fırsatlarının olması</li> <li>2. Küçük yaşta çevre duyarlılığının geliştirilmesine yönelik Hayat boyu öğrenme kurslarının olması</li> </ol>
<b>İhtiyaçlar</b>	<ol style="list-style-type: none"> <li>1. Toplumun ihtiyaçlarına uygun hayat boyu öğrenme programlarının nitelik ve niceliğinin artırılması</li> <li>2. Hayat boyu öğrenmeye katılanların kurslarını tamamlamalarına yönelik çalışmaların yapılması</li> <li>3. Hayat boyu öğrenmeye katılımın artırılması amacıyla farkındalık ve bilgilendirme çalışmalarında kitle iletişim araçlarının daha etkin kullanılması</li> <li>4. Kurumumuzun çevre dostu uygulamaları benimsemesi yönünde politikalar oluşturulması</li> <li>5. İlkokul ve ortaokul öğrencilerinden başlayarak çevre sevgisini kazandıracak çevre duyarlılık kurslarının açılması</li> </ol>

TEMA	EĞİTİM-ÖĞRETİMDE KALİTE								
<b>Amaç 2</b>	Eğitim ve öğretimde niteliğin artırılmasının sağlanması								
<b>Hedef 2.2</b>	Hayat Boyu öğrenmede mesleki beceri ve yetkinlikleri geliştirilecek ve katılımıcılık artırılacaktır								
Performans Göstergeleri	Hedefe Etkisi	Başlangıç Değeri	2024	2025	2026	2027	2028	İzleme Sıklığı	Rapor Sıklığı
PG 2.2.1. İş birliği yapılan kurum/kuruluş sayısı	%10	5	5	5	5	5	5	6 ay	6 ay
PG 2.2.2 Yaygın eğitim kurslarındaki kursiyerlerin memnuniyet oranı (%)	%80	%90	91	92	93	94	95	6 ay	6 ay
PG 2.2.3 Toplumsal sorunları çözmek amacıyla gerçekleştirilen projelerin sayısı	%10	0	1	1	1	2	2	6 ay	6 ay
<b>Koordinatör Birim</b>	Kurum Müdürlüğü ( Tüm Personel)								
<b>İş birliği Yapılacak Birimler</b>	İlçe Milli Eğitim Müdürlüğü, Muhtarlıklar, Okullar, Kamu Kurum ve Kuruluşları, Özel Sektör								
<b>Riskler</b>	1.Yapılan projelerin belirli bir maliyetinin olması ve bunun karşılanması için yeterli kaynağın bulunamaması 2.Yetişkinlerin projelere destek vermek konusunda isteksiz olması								
<b>Stratejiler</b>	S1Yaygın eğitim kurslarına dair kursiyer memnuniyet oranını ölçülecektir. S3. Halk eğitimi merkezi yöneticilerinin sektörle iletişim ve iş birliği becerileri güçlendirilecektir. S4. Proje ve iş birlikleri ile sosyal paydaşlarla etkileşime yönelik çalışmalar yürütülecektir. S5 Bölgede bulunan alışveriş merkezi, cezaevi, huzurevi, kadın sığınma evleri gibi vatandaşların toplu olarak bulunduğu yerlerde faaliyetler düzenlenecektir. S6 Toplumsal sorunları çözmek amacıyla projeler geliştirilecek ve yerelde sosyal taraflarla bir araya gelinecektir. S7. Kursiyerlerin kültür ve sanat festivalleri gibi etkinliklere katılımları ile öğrendikleri el sanatları ürünlerini pazarlamaları ve girişimcilik becerilerini kullanmalarını teşvik edilecektir.								
<b>Maliyet Tahmini</b>	25.000TL								
<b>Tespitler</b>	1. Kurslara katılan kursiyerlerin anketler vasıtasıyla memnuniyetlerinin ölçülebilmesi 2. İş birliği içerisinde olan özel sektör ve kamu sektörüyle protokollerin devam ediyor olması 3. Son zamanlarda artan göç nedeniyle yaşlı nüfusun artış göstermesi								

## İhtiyaçlar

- 1.Kurslara katılan kursiyerlerin anketlerle süreç değerlendirmesi yapılarak memnuniyet artırıcı çalışmaların yapılması
- 2.Artan yaşlı nüfusun sosyal hayata kazandırılması için müzik ve sanat kurslarının açılması

TEMA	KURUMSAL KAPASİTE								
<b>Amaç 3</b>	Kurumun amaçlarına ulaşmasını sağlayacak kurumsal imkân ve yetkinlikler verimli ve sürdürülebilir bir şekilde geliştirilecektir.								
<b>Hedef 3.1</b>	Kurumun fiziki mekânlarının ihtiyaç ve hedefleri doğrultusunda iyileştirilmesi sağlanacaktır.								
Performans Göstergeleri	Hedef Etkisi	Başlangıç Değeri	2024	2025	2026	2027	2028	İzleme Sıklığı	Rapor Sıklığı
<b>PG 3.1.1</b> Şartları iyileştirilen bina bölümü (derslik, öğretmenler odası, idari bölüm, kurum bahçesi vb.) sayısı	<b>%35</b>	<b>6</b>	<b>2</b>	<b>1</b>	<b>1</b>	<b>1</b>	<b>1</b>	6 ay	6 ay
<b>PG 3.1.2</b> Kurslara yönelik olarak yapılan donatım malzemesi (bilgisayar, yazıcı, akıllı tahta, tezgâh vb.) temini	<b>%65</b>	<b>19</b>	<b>5</b>	<b>5</b>	<b>5</b>	<b>5</b>	<b>5</b>	6 ay	6 ay
<b>Koordinatör Birim</b>	Kurum Müdürlüğü ( Tüm Personel)								
<b>İş birliği Yapılacak Birimler</b>	İlçe Milli Eğitim Müdürlüğü, Muhtarlıklar, Okullar, Kamu Kurum ve Kuruluşları, Özel Sektör.								
<b>Riskler</b>	1. Yaygın mesleki ve teknik eğitim kurslarında uygulamalı eğitimin yapılabilmesi için ihtiyaç duyulan teknolojik aletlerin maliyetlerinin yüksekliği 2. Ekonomik zorlukların eğitim bütçesine olumsuz etkisi								
<b>Stratejiler</b>	S1. Başta kendi binaları olmak üzere vatandaşlara hizmet sunulan mekânların bölümleri (derslik, öğretmenler odası, idari bölüm, kurum bahçesi, sergi salonu vb.) güçlendirilecektir. S2. Mesleki eğitim yapılacak atölyelerin düzenlenmesi ve mesleki kurslarda kullanılan araç-gerecin modernizasyonu, yenilenmesini, bakım ve onarımı sağlanacaktır. S3. Halk eğitimi programlarının bütçe ve kaynak kullanımının etkin yönetimi sağlanacaktır.								
<b>Maliyet Tahmini</b>	<b>500.00 TL</b>								
<b>Tespitler</b>	1. Mesleki ve teknik kurslarımızda devamlı olarak kullanılmakta olan makine ve tesisatlarına bakım onarım gerektiriyor olması 2. Son yıllarda giyim üretim ve el sanatları teknoloji alanına taleplerin artmasından dolayı yeni atölye ihtiyacının ortaya çıkması 3. Kurum binasındaki Giyim Üretim, El Sanatları ve Bilişim Teknolojisi sınıflarında elektrikli makine ve tesisatın yoğun kullanımından dolayı bina elektrik hatlarının sık sık arıza veriyor olması								
<b>İhtiyaçlar</b>	1. Düzenli periyotlar halinde giyim üretim ve el sanatlarında yer alan makinelerin bakım onarımlarının yaptırılması 2. Giyim üretim ve el sanatları teknoloji alanlarına yönelik taleplerin karşılanabilmesi için kurum binası dışında kamuya ait binalarda atölye açılmasına yönelik girişimlerde bulunması (kamu kuruluşlarıyla iş birliği yaparak) 3. Elektrik tesisatının eski olmasından dolayı küçük çaplı arızaların okul aile birliği bütçesini karşılanması ancak kalıcı çözüm için binanın elektrik tesisatının değiştirilmesi								



TEMA	KURUMSAL KAPASİTE								
<b>Amaç 3</b>	Kurumun amaçlarına ulaşmasını sağlayacak kurumsal imkân ve yetkinlikler verimli ve sürdürülebilir bir şekilde geliştirilecektir.								
<b>Hedef 3.2</b>	Kurum yöneticilerinin ve öğretmenlerin mesleki gelişimleri güçlendirilecektir.								
<b>Performans Göstergeleri</b>	<b>Hedefe Etkisi</b>	<b>Başlangıç Değeri</b>	<b>2024</b>	<b>2025</b>	<b>2026</b>	<b>2027</b>	<b>2028</b>	<b>İzleme Sıklığı</b>	<b>Rapor Sıklığı</b>
PG 3.2.1 Hizmet içi eğitim alan yönetici ve öğretmen oranı (%)	%50	100	100	100	100	100	100	6 ay	6 ay
PG 3.2.2 . Uzaktan hizmet içi eğitime katılan yönetici ve öğretmen oranı (%)	%50	100	100	100	100	100	100	6 ay	6 ay
<b>Koordinatör Birim</b>	Kurum Müdürlüğü ( Tüm Personel)								
<b>İş birliği Yapılacak Birimler</b>	İlçe Milli Eğitim Müdürlüğü, Muhtarlıklar, Okullar, Kamu Kurum ve Kuruluşları, Özel Sektör								
<b>Riskler</b>	Yerel hizmet içi eğitim faaliyetleri talep edecek personel olarak yeterli sayıya sahip olmamak								
<b>Stratejiler</b>	S1. Kurum yöneticilerinin ve öğretmenlerin mesleki gelişim ihtiyaçları tespit edilerek, bu ihtiyaçları gidermeye yönelik bir mesleki gelişim planı hazırlanacaktır. S2. Kurum yöneticilerinin ve öğretmenlerin uzaktan hizmet içi eğitimlere katılmaları teşvik edilecektir.								
<b>Maliyet Tahmini</b>	3.000 TL								
<b>Tespitler</b>	1.Gelişen dünyada değişen ihtiyaçlar çerçevesinde mesleki gelişim açısından hizmet içi eğitimin bir ihtiyaç olması 2.“Türkiye Yüzyılı Yeni Maarif Modelinin” getirdiği yeniliklere uyum sağlama süreci								
<b>İhtiyaçlar</b>	1.Yerel hizmet içi faaliyetlerine ilçemiz bünyesindeki okullarla birleşerek kurum personelinin bu eğitimlere başvurunun sağlanması 2.İl Milli Eğitim Müdürlüğü tarafından düzenlenen hizmet içi eğitimlere teşvik edilmesi								

TEMA	KURUMSAL KAPASİTE								
<b>Amaç 3</b>	Kurumun amaçlarına ulaşmasını sağlayacak kurumsal imkân ve yetkinlikler verimli ve sürdürülebilir bir şekilde geliştirilecektir.								
<b>Hedef 3.3</b>	Eğitim ve öğretimin sağlıklı ve güvenli bir ortamda gerçekleşmesi için kurumun sağlığı ve güvenliği geliştirilecektir..								
Performans Göstergeleri	Hedef Etkisi	Başlangıç Değeri	2024	2025	2026	2027	2028	İzleme Sıklığı	Rapor Sıklığı
PG 3.3.1. Bağımlılıkla mücadele ile ilgili konularda eğitim alan kursiyer, öğretmen ve usta öğretici sayısı	%40	2669	350	350	350	350	350	6 ay	6 ay
PG 3.3.2. Sağlıklı beslenme ve obezite ile ilgili konularda verilen eğitim alan öğretmen, usta öğretici ve kursiyer sayısı	%20	0	50	60	70	80	90	6 ay	6 ay
PG.3.3.3. Afet ve acil durum tatbikat sayısı	%40	5	5	5	5	5	5	6 ay	6 ay
<b>Koordinatör Birim</b>	Kurum Müdürlüğü ( Tüm Personel)								
<b>İş birliği Yapılacak Birimler</b>	İlçe Milli Eğitim Müdürlüğü, Muhtarlıklar, Okullar, Kamu Kurum ve Kuruluşları, Özel Sektör								
<b>Riskler</b>	1.2019-2023 sürecinde tüm kademedeki okul öğrencilerine TBM eğitimlerinin verilmiş olması 2.Son yıllarda göç alan ilçemizin nüfusunun artması v demografik yapısının değişmesi								
<b>Stratejiler</b>	S1. Kursiyer, öğretmen ve usta öğreticilerde farkındalık oluşturmak için bağımlılıkla mücadele, akran zorbalığı, siber zorbalık, sağlıklı beslenme ve obezite, hijyen, bulaşıcı hastalıklar ve gıda güvenliği gibi konularda alan uzmanları ile iş birliğinde eğitimler düzenlenecektir. S2. Doğa, insan ve teknoloji kaynaklı (deprem, sel, heyelan, yangın, çığ ve salgın hastalıklar vd.) afetlere karşı gerekli tedbirlerin alınması için çalışmalar yapılacaktır								
<b>Maliyet Tahmini</b>	3.000 TL								
<b>Tespitler</b>	1.Günümüz dünyasında beslenme alışkanlıklarının değişmesiyle sağlık problemlerinin artması 2.Dışarda yemek kültürünün artış göstermesi 3.Dijital kullanımın artmasıyla toplumdaki hareketli yaşamın ve spor alışkanlığının olmaması								
<b>İhtiyaçlar</b>	1.Toplum Sağlığı Merkezi iş birliğiyle kurslarımızda sağlıklı beslenme ile ilgili seminerler düzenlemek 2.Spor Kurslarının 7 den 70'e yaygınlaştırma çalışmalarının yapılması 3.Örgün eğitimde kademe geçişleri bulunan öğrencilere okul rehberlik servisleriyle birlikte TBM eğitimlerinin düzenlenmesi								

# **4.BÖLÜM**

## **MALİYETLENDİRME**

## 4. MALİYETLENDİRME

Tablo 28. Tahmini Maliyet Tablosu

	2024	2025	2026	2027	2028	Toplam Maliyet
<b>AMAÇ 1</b>	<b>48.500</b>	<b>58.600</b>	<b>63.750</b>	<b>69.000</b>	<b>75.150</b>	<b>315.000</b>
Hedef 1.1	2.500	2.600	2.750	3.000	4.150	15.000
Hedef 1.2	40.000	50.000	55.000	60.000	65.000	270.000
Hedef 1.3	6.000	6.000	6.000	6.000	6.000	30.000
<b>AMAÇ 2</b>	<b>4.100</b>	<b>4.100</b>	<b>4.100</b>	<b>7.850</b>	<b>7.850</b>	<b>28.000</b>
Hedef 2.1	600	600	600	600	600	3.000
Hedef 2.2	3.500	3.500	3.500	7.250	7.250	25.000
<b>Amaç 3</b>	<b>101.200</b>	<b>101.200</b>	<b>101.200</b>	<b>101.200</b>	<b>101.200</b>	<b>506.000</b>
Hedef 3.1	100.000	100.000	100.000	100.000	100.000	500.000
Hedef 3.2	600	600	600	600	600	3.000
Hedef 3.3	600	600	600	600	600	3.000
<b>Genel Yönetim Giderleri</b>	<b>840.000</b>	<b>350.000</b>	<b>460.000</b>	<b>515.000</b>	<b>570.000</b>	<b>2.735.000</b>
<b>TOPLAM</b>	<b>993.800</b>	<b>513.900</b>	<b>629.050</b>	<b>693.050</b>	<b>754.200</b>	<b>3.584.000</b>

# **5.BÖLÜM**

## **İZLEME VE DEĞERLENDİRME**

## **5. İZLEME VE DEĞERLENDİRME**

Stratejik planlarda yer alan amaç ve hedeflere ulaşma durumlarının tespiti ve bu yolla stratejik planlardaki amaç ve hedeflerin gerçekleştirilebilmesi için gerekli tedbirlerin alınması izleme ve değerlendirme ile mümkün olmaktadır. Stratejik Planda yer alan performans göstergelerinin gerçekleşme durumlarının tespiti yılda iki kez yapılacaktır. Her yılın ilk altı ayında ilgili hedefe ait performans göstergelerinin performans düzeyi dikkate alınarak yapılan izlemenin ardından, yılsonu itibarıyla hedeflenen değere ulaşıp ulaşılmadığının analizi yapılacaktır.

### EK-3 Örnek İzleme ve Değerlendirme Şablonu

2024-2025 Eğitim Öğretim Yılı Stratejik Plan İzleme ve Değerlendirme Tablosu					
A1					
H1.1					
Hedef 1.1 Performansı					
Sorumlu Birim					
Performans Göstergesi	Hedefe Etkisi (%)	Plan Dönemi Başlangıç Değeri *(A)	İzleme Dönemindeki Yıl Sonu Hedeflenen Değer (B)	İzleme Dönemindeki Gerçekleşme Değeri (C)	Performans (%) (C-A)/(B-A)
PG 1.1.1 Her dönem sınıf velilerine yönelik düzenlenen etkinlik sayısı					
PG 1.1.2 En az bir aile eğitimi alan veli oranı (%)					
Hedefe İlişkin Değerlendirmeler					
2024-2025 eğitim öğretim yılında PG 1.1.1 için performansın %100 oranında gerçekleştiği görülmektedir. 2024-2025 eğitim öğretim yılında PG 1.1.2 için performansı %70 oranında gerçekleştiği göz önünde bulundurularak ailelerin eğitim faaliyetlerine katılımının artırılması için sınıf rehber öğretmenleri aracılığıyla telefon görüşmeleri yapılması planlanmıştır.					

\* 2024-2028 dönemini kapsayan stratejik plan için 2023 yılsonu değeridir.

\*\*Her yılın ilk altı ayında, ilgili hedefe ait performans göstergelerinin performans düzeyi dikkate alınarak izlemenin yapıldığı yılın sonu itibarıyla hedeflenen değere ulaşıp ulaşılamayacağını analizi yapılır. Hedeflene değere ulaşılmasını engelleyecek hususlar ve riskler varsa değerlendirilir. Hedeflenen değere ulaşılmasını sağlayacak temel tedbirler kısaca yer verilir.

\*PG 1.1.1'in performansının hedefe etkisinin çarpımı ile PG 1.1.2'nin performansının hedefe etkisinin çarpımları sonucunun toplanmasıyla elde edilir.  $(\%100 \times \%60) + (\%70 \times \%40) = \%60 + \%28 = \%88$